

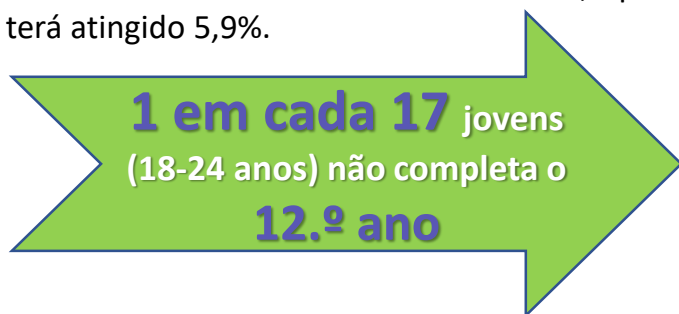


JOVENS EM EDUCAÇÃO E FORMAÇÃO

A **educação e a formação** é a atividade primeira dos/as jovens, sobretudo das faixas etárias mais baixas, que assim se preparam para o mercado de trabalho e para o pleno exercício da cidadania, enquanto agentes da mudança nas sociedades. Não é, pois, de admirar que seja um dos temas centrais do **Ano Europeu da Juventude**.

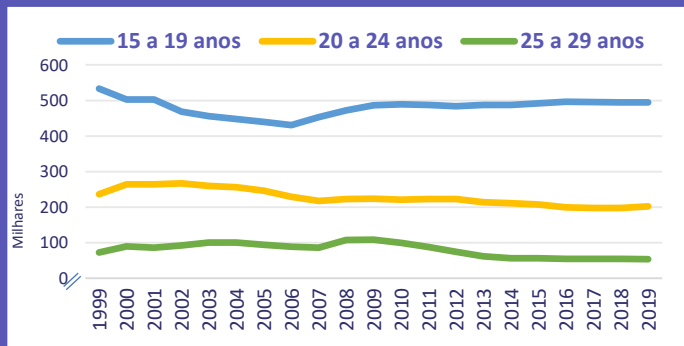
Se a população juvenil tem vindo a diminuir, em resultado da evolução demográfica, verificou-se um acréscimo da sua **participação em educação e formação**, em particular entre os mais novos: em 2019/2020, cerca de 90,7% das/os jovens dos 15-19 anos esteve a frequentar alguma oferta de educação e formação, num dos níveis de escolaridade, o que compara com 75,7%, em 1999/2000.

Um dos indicadores que melhor evidenciam esta maior participação é a taxa de **abandono precoce de educação e formação** que, em 2020, desceu para valores históricos, abaixo da média da União Europeia – em 2021, os dados nacionais apontam para uma descida ainda mais acentuada deste indicador, que terá atingido 5,9%.

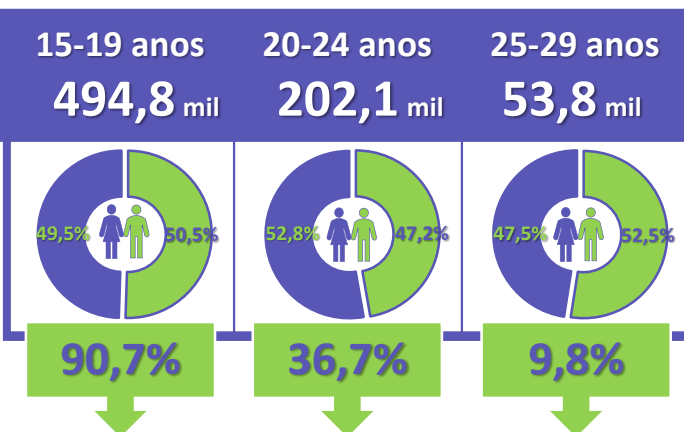


O abandono precoce de educação e formação é mais elevado entre os **rapazes** (7,7%) do que entre as **raparigas** (4,1%), explicado por uma maior adesão destas à educação e formação.

Evolução do número de jovens em educação e formação

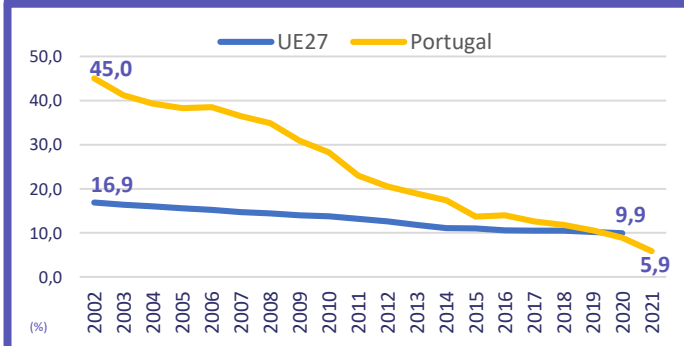


2019/20 – 750.643 JOVENS
EM EDUCAÇÃO E FORMAÇÃO



...das/os jovens, em cada grupo etário, estava a frequentar um curso de educação e formação

Taxa de abandono precoce de educação e formação



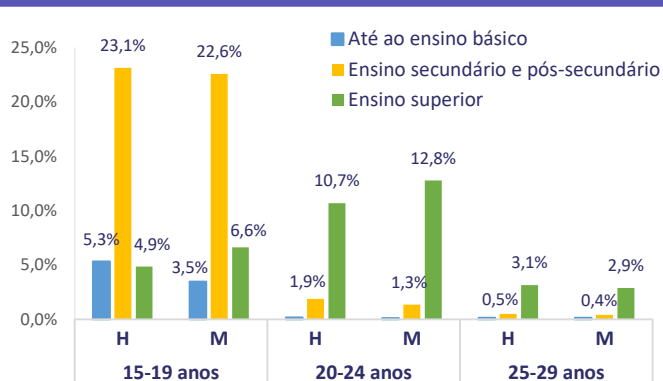
Fonte: Eurostat, Education and Training Statistics
 (Cálculos GEP para a proporção de jovens em educação e formação, em relação à população residente estimada em cada ano)

Taxa de abandono precoce de educação e formação – mede a proporção de indivíduos, com idade entre os 18 e os 24 anos e com nível de escolaridade completo até ao 3º ciclo do ensino básico, que não estava a frequentar qualquer atividade no âmbito da educação formal ou educação não formal, em relação ao total da população residente com idade entre 18 e 24 anos.

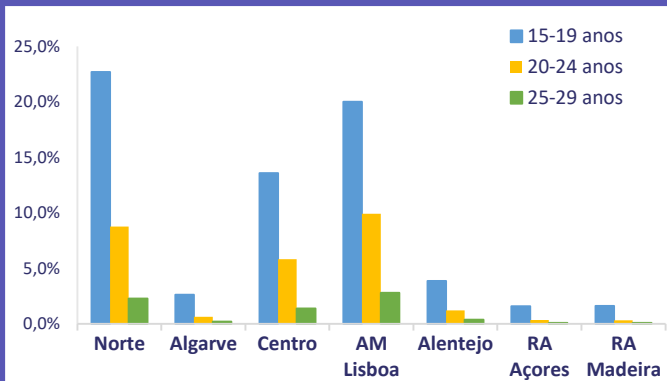


JOVENS EM EDUCAÇÃO E FORMAÇÃO

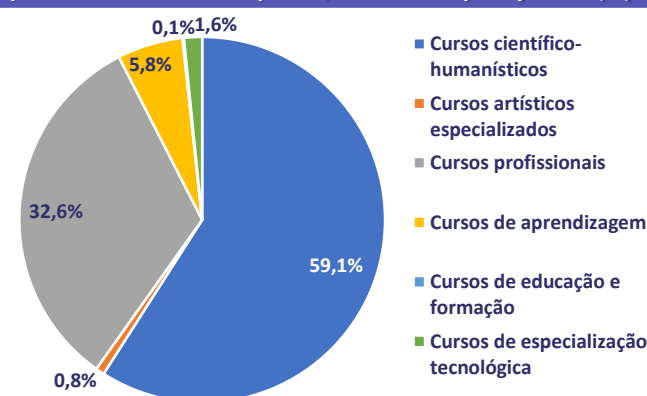
2019/20 – Jovens matriculados em ofertas de educação e formação, por grupo etário, sexo e nível de ensino (%)



2019/20 – Jovens matriculados em ofertas de educação e formação, por grupo etário e região (%)



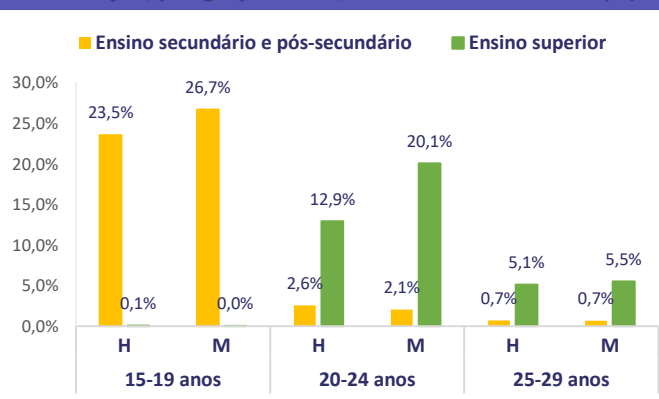
2019/20 – Matriculados em cursos de nível secundário e pós-secundário não superior, orientados para jovens (%)



A **participação** em educação e formação varia consoante o grupo etário a que pertencem: os/as jovens com 15-19 anos frequentavam, na sua maioria, o ensino secundário e pós-secundário; já as/os jovens com 20-29 anos frequentavam principalmente o ensino superior. A diferença de participação é mais acentuada ao nível do ensino superior, com 22,3% de **raparigas** e 18,7% de **rapazes**.

A maior parte da população jovem encontrava-se a estudar nos grandes centros urbanos – **regiões** onde existem mais jovens e mais ofertas de educação e formação.

2019/20 – Jovens diplomados de ofertas de educação e formação, por grupo etário, sexo e nível de ensino (%)



Ao nível não superior, os cursos concedentes de **dupla certificação (escolar e profissional)** abrangiam quase 40% dos/as jovens, com realce para os cursos profissionais, mas a maioria ainda continuava a frequentar cursos científico-humanísticos.

A proporção de **diplomados** em cada nível de ensino aparenta corresponder à distribuição de jovens matriculados, sendo evidente o maior grau de conclusão entre as **raparigas**, em todos os grupo etários e níveis de ensino.

Fontes: Eurostat, Education and Training Statistics
 : INE – DGEEC, Alunos/as matriculadas/os no ensino secundário e pós-secundário não superior em ofertas de educação e formação orientadas para jovens, por região (NUTS-2)