

RELATÓRIO

BALANÇO SOCIAL de 2012
GABINETE DE ESTRATÉGIA E PLANEAMENTO
MSSS

Índice

1. INTRODUÇÃO.....	3
2. ORGANOGRAMA	4
3. MISSÃO.....	5
4. ATRIBUIÇÕES	5
5. EFETIVOS SEGUNDO A RELAÇÃO JURÍDICA DE EMPREGO	6
6. EFETIVOS SEGUNDO O SEXO	8
7. EFETIVOS POR ESCALÃO ETÁRIO	8
8. EFETIVOS POR ANTIGUIDADE	9
9. TRABALHADORES ESTRANGEIROS.....	9
10. TRABALHADORES PORTADORES DE DEFICIÊNCIA	10
11. ESTRUTURA HABILITACIONAL	10
12. ADMISSÕES	10
13. SAÍDAS.....	11
14. MUDANÇAS DE SITUAÇÃO.....	12
15. HORÁRIO.....	12
16. TRABALHO EXTRAORDINÁRIO	12
17. AUSÊNCIAS	13
18. ENCARGOS COM O PESSOAL	14
19. SAÚDE, HIGIENE E SEGURANÇA.....	14
20. FORMAÇÃO	14
21. ENCARGOS COM PRESTAÇÕES SOCIAIS	15
22. RELAÇÕES PROFISSIONAIS E DE DISCIPLINA	15

1. INTRODUÇÃO

O Balanço Social, tornado obrigatório pelo Decreto-Lei n.º 190/96, de 9 de Outubro, para todos os organismos da Administração Pública Central, Regional e Local, incluindo os institutos públicos que revistam a natureza de serviços personalizados e fundos públicos que, no termo de cada ano civil, tenham um mínimo de 50 trabalhadores ao seu serviço, qualquer que seja a respetiva relação jurídica de emprego, é um instrumento de planeamento e gestão nas áreas sociais e de recursos humanos, visando uma maior eficiência, qualificação e transparência dos vários serviços e organismos públicos.

O seu conteúdo reveste-se de particular importância para uma visão global e precisa da situação atual, ambicionando-se que seja uma fonte de informação que possa revelar a situação socioprofissional dos organismos e serviços e que simultaneamente possa contribuir para um maior empenho dos funcionários e para uma melhoria qualitativa das funções desempenhadas e dos serviços prestados.

O presente Balanço Social, ao condensar a evolução ocorrida durante o ano de 2012, no que se refere aos recursos humanos do Gabinete de Estratégia e Planeamento (GEP), pretende tornar-se um contributo proveitoso para o planeamento e gestão desses mesmos recursos. Efetivamente, ao quantificar determinados indicadores, permite uma análise pormenorizada dos recursos humanos existentes, devendo ser o suporte de futuras tomadas de decisão nesta área, possibilitando deste modo um planeamento coerente e assente numa melhor coordenação e racionalização dos recursos disponíveis.

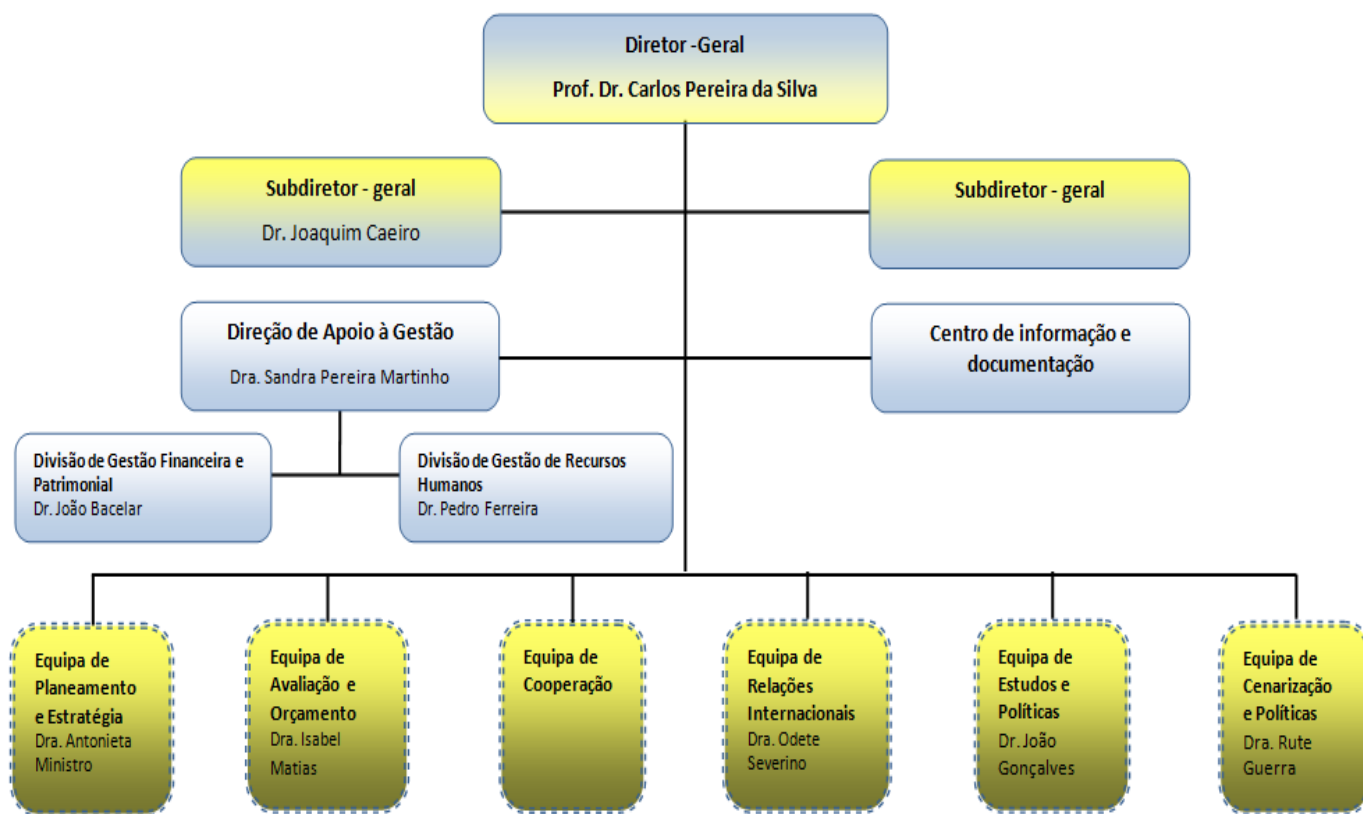
Relativamente à elaboração do Balanço Social, seguiu-se a estrutura definida pelo formulário anexo ao Decreto-Lei n.º 190/96, de 9 de Outubro, adicionando-se, sempre que possível, informação que acrescente qualidade ao relatório conforme se dispõe no seu n.º 3.

É neste contexto que se apresenta o Balanço Social do Gabinete de Estratégia e Planeamento (GEP), com referência a 31 de Dezembro de 2012, conforme disposto no n.º 1 do artigo 1.º do Decreto-Lei n.º 190/96, de 9 de Outubro.

2. ORGANOGRAMA



Gabinete de Estratégia e Planeamento do Ministério da Solidariedade e Segurança Social
Organograma



Decreto-Lei n.º 126/2011, de 29 de Dezembro, Decreto Regulamentar n.º 24/2012, de 13 de Fevereiro, Portaria n.º 187/2012, de 14 de Junho e Despachos n.º 9703/2012 a 9708/2012 de 10 de Julho
01 de Agosto de 2012

3. MISSÃO

De acordo com o estabelecido no Decreto-Regulamentar n.º 24/2012, de 13 de fevereiro, o Gabinete de Estratégia e Planeamento (GEP) tem por missão garantir o apoio técnico à formulação de políticas e ao planeamento estratégico e operacional, em articulação com a programação financeira, assegurar, diretamente ou sob sua coordenação, as relações internacionais e a cooperação com os países de língua oficial portuguesa, e acompanhar e avaliar a execução de políticas, dos instrumentos de planeamento e os resultados dos sistemas de organização e gestão, em articulação com os demais serviços do Ministério da Solidariedade e Segurança Social.

4. ATRIBUIÇÕES

O Gabinete de Estratégia e Planeamento prossegue as seguintes atribuições:

- a)** Promover e realizar investigação e estudos prospectivos que contribuam para a definição e estruturação das estratégias, políticas, prioridades e objetivos do MSSS;
- b)** Apoiar a definição das principais opções em matéria orçamental, assegurar a articulação entre os instrumentos de planeamento, de previsão orçamental, de reporte e de prestação de contas, sem prejuízo das atribuições do Instituto de Gestão Financeira da Segurança Social, I. P., em matéria de orçamento da segurança social;
- c)** Elaborar, difundir e apoiar a criação de instrumentos de planeamento, de programação financeira e de avaliação das políticas e programas do MSSS;
- d)** Acompanhar e avaliar a execução das políticas e programas do MSSS;
- e)** Elaborar e acompanhar o Programa de Investimento e Despesas de Desenvolvimento da Administração Central (PIDDAC);
- f)** Garantir a produção de informação adequada, designadamente estatística, no quadro do Sistema Estatístico Nacional, nas áreas de intervenção do MSSS;
- g)** Coordenar a informação científica e técnica do MSSS;
- h)** Difundir a documentação e informação científica e técnica e exercer a respetiva função editorial;
- i)** Coordenar a atividade de âmbito internacional, garantindo a coerência das intervenções e a sua articulação com o Ministério dos Negócios Estrangeiros (MNE);

j) Propor e desenvolver atividades no âmbito da cooperação para o desenvolvimento, designadamente com os países de língua oficial portuguesa, bem como assegurar, em articulação com o Instituto de Gestão Financeira da Segurança Social, I. P., a execução das dotações inscritas no orçamento da segurança social destinadas ao financiamento dos encargos com cooperação externa, sem prejuízo das competências próprias do MNE;

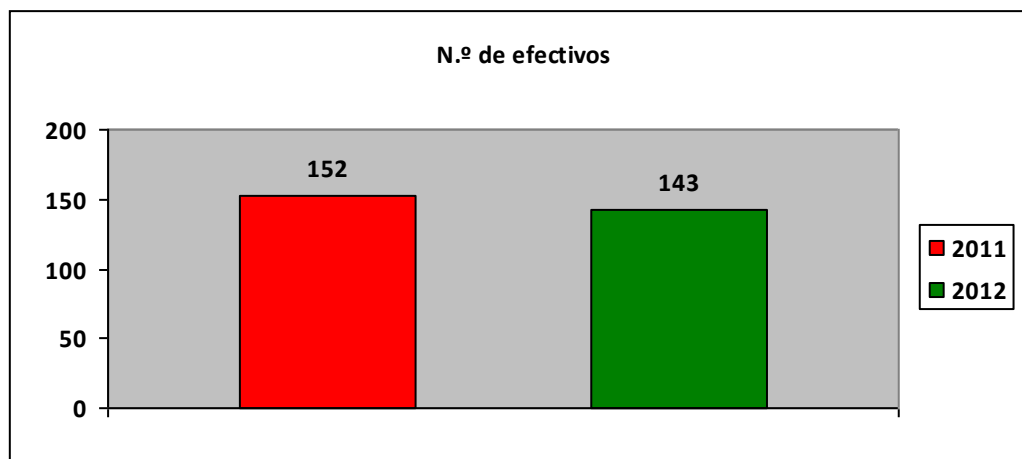
l) Assegurar o desenvolvimento dos sistemas de avaliação de serviços, coordenar e controlar a sua aplicação e exercer as demais competências que lhe sejam atribuídas na lei sobre esta matéria.

5. EFETIVOS SEGUNDO A RELAÇÃO JURÍDICA DE EMPREGO

O Gabinete de Estratégia e Planeamento contava em 31 de Dezembro de 2012, com um total de 143 efetivos.

Comparando com o ano de 2011 em que se registaram 152 efetivos, houve um decréscimo de 9 efetivos, o que representa uma taxa de diminuição de 5,92%.

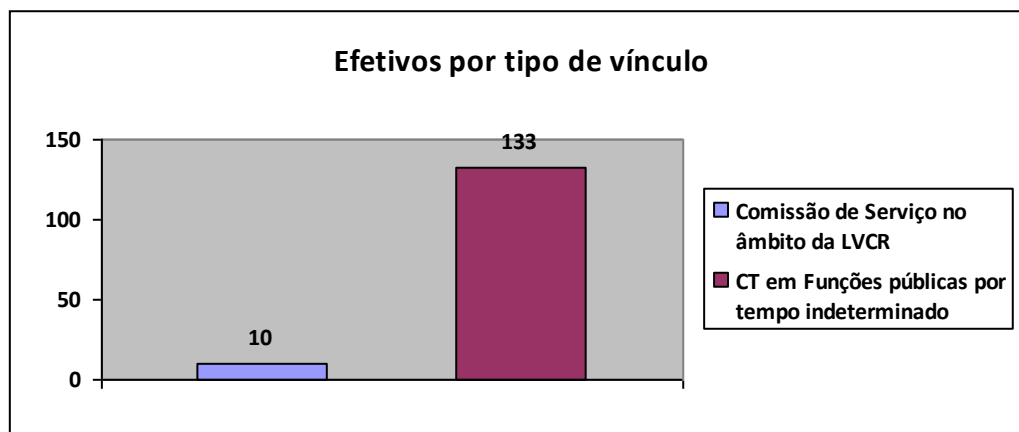
Gráfico 1



Destes, 133 estavam em regime de contrato de trabalho em funções públicas por tempo indeterminado e 10 em comissão de serviço.

No ano de 2012, a relação jurídica de emprego predominante no GEP era regime de contrato de trabalho em funções públicas por tempo indeterminado, com uma taxa de 93,00%.

Gráfico 2



EFETIVOS SEGUNDO O GRUPO DE PESSOAL

O grupo de pessoal com o maior número de efetivos é o Técnico Superior que regista 51 trabalhadores, representando uma taxa de 36% do total dos efetivos.

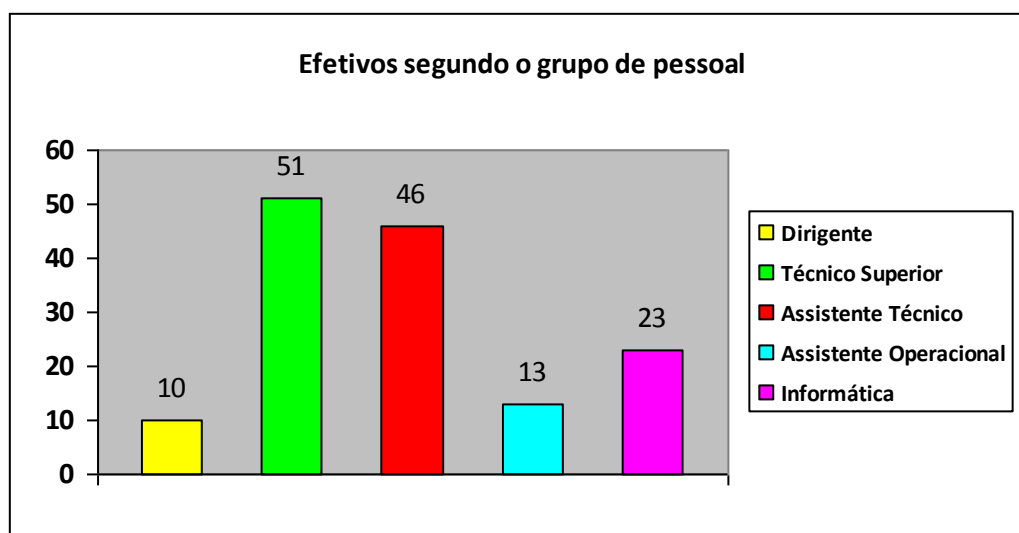
Segue-se o grupo de pessoal Assistente Técnico com 46 efetivos a que corresponde uma taxa de 32%.

O terceiro grupo de pessoal mais representado é o Informático com 23 efetivos a que corresponde uma taxa de 16%.

O quarto grupo de pessoal mais representado é o de Assistente Operacional com 13 efetivos, a que corresponde uma taxa de 9%.

O grupo de pessoal menos representado é o de Dirigentes contando somente com 10 efetivos, a que corresponde uma taxa de 7%.

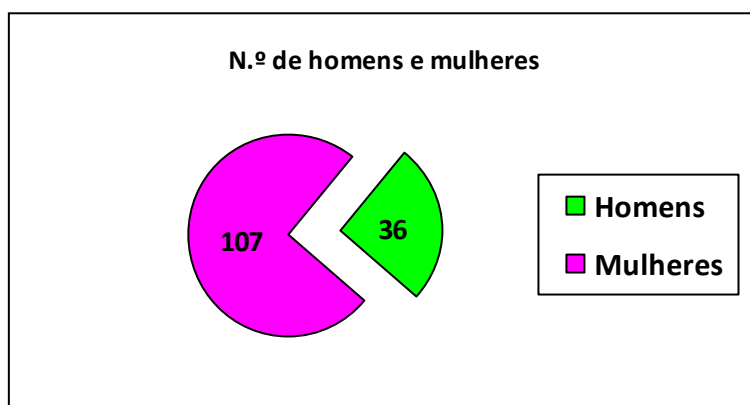
Gráfico 3



6. EFETIVOS SEGUNDO O SEXO

O número total de mulheres existente nos efetivos do GEP é de 107 elementos e o número total de homens é de 36. A taxa de feminização é de 75%.

Gráfico 4



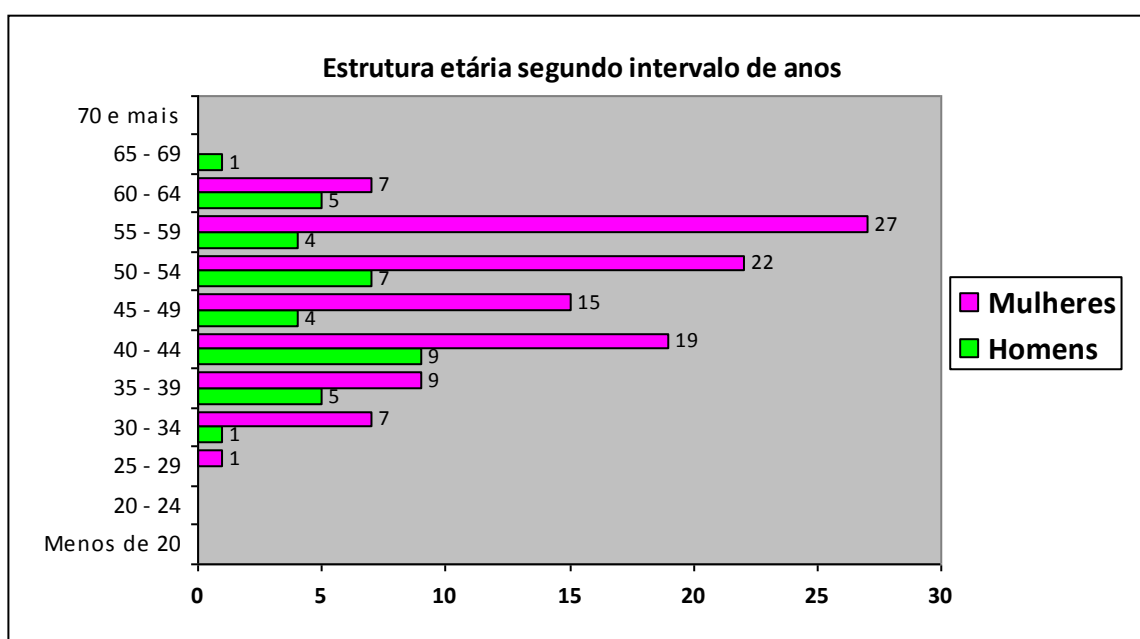
7. EFETIVOS POR ESCALÃO ETÁRIO

A faixa etária onde se registam maior número de elementos é a compreendida entre os 55 e os 59 anos. Dela fazem parte 31 trabalhadores, o que corresponde a 22% dos efetivos do GEP.

No que se refere aos efetivos jovens, os mais novos, são apenas 9 elementos e situam-se no escalão etário entre os 25 e 29 anos e os 30 e 34 anos.

A idade média no GEP é de 48 anos.

Gráfico 5



O leque etário, que se traduz na diferença de idades entre o indivíduo mais novo e o mais velho é, no caso vertente, de 36 anos. Estas idades correspondem a 29 anos e 65 anos respetivamente.

A taxa de envelhecimento, que tem como referência o somatório dos efetivos de idade igual ou superior a 55 anos, sobre o total de efetivos, situa-se nos 31%.

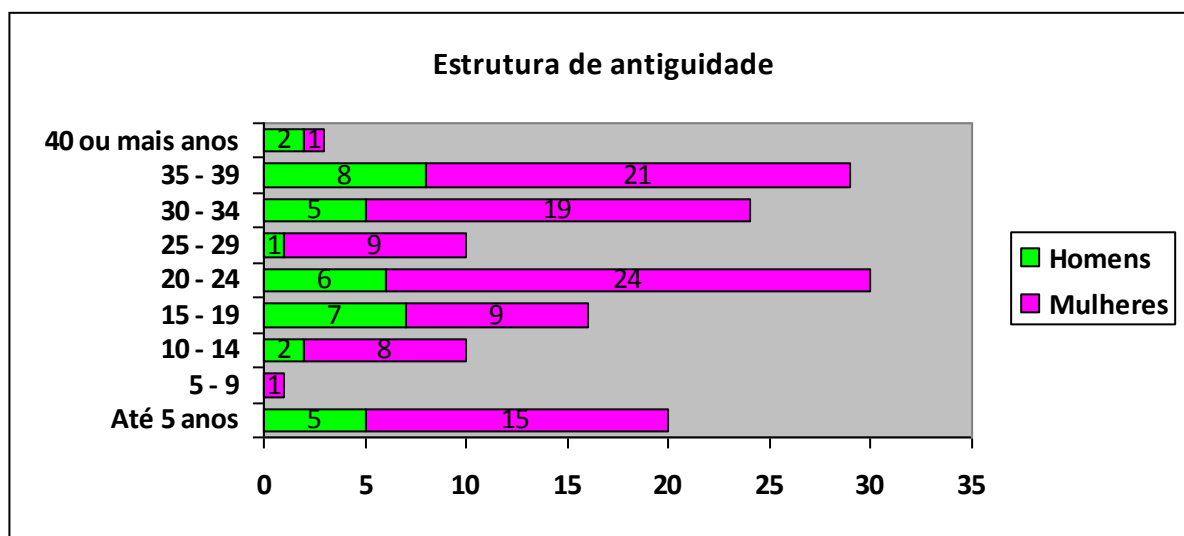
8. EFETIVOS POR ANTIGUIDADE

Neste Gabinete, as antiguidades cujo valor corresponde a mais de 35 anos, representam 22% dos efetivos.

Nos intervalos entre os 30 e os 34 e entre os 35 e os 39 anos de antiguidade, existe uma grande concentração de número efetivos – 53 – que corresponde a uma taxa de 37%.

O nível médio de antiguidade, que se traduz na soma das antiguidades dividida pelo número de efetivos, é de 23 anos.

Gráfico 6



9. TRABALHADORES ESTRANGEIROS

Em 31 de dezembro de 2012, não se encontrava em efetividade de funções no Gabinete de Estratégia e Planeamento nenhum trabalhador estrangeiro, não naturalizado.

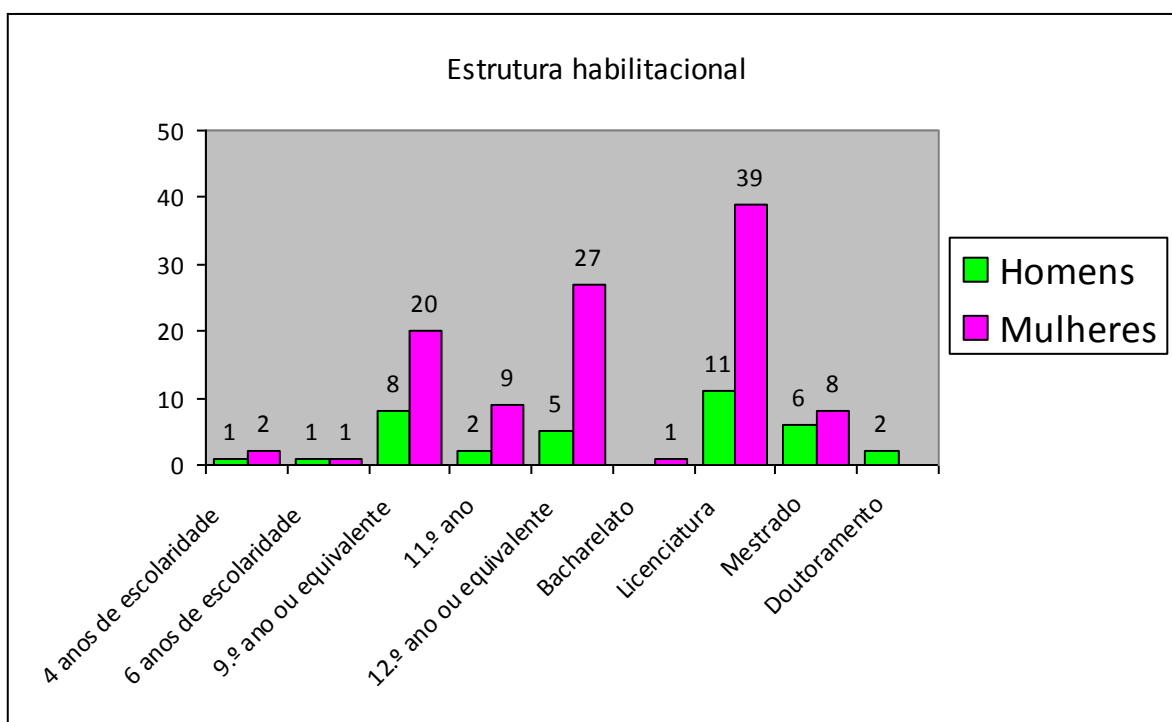
10. TRABALHADORES PORTADORES DE DEFICIÊNCIA

São 9 o número de trabalhadores deficientes – 9 mulheres - com grau de deficiência variável e que beneficiam de redução fiscal por este motivo. Estes trabalhadores representam 6% dos efetivos.

11. ESTRUTURA HABILITACIONAL

O grupo habilitacional mais representativo continua a ser o dos efetivos com curso superior (bacharelato, licenciatura, mestrado e doutoramento), representando cerca de 47% do total de trabalhadores, logo seguido do grupo habilitacional dos efetivos com 12 anos de escolaridade que representam 22%, seguindo-se os grupos habilitacionais de 9 e 11 anos de escolaridade que representam 27% dos efetivos totais.

Gráfico 7



12. ADMISSÕES

No ano de 2012, verificou-se a entrada no GEP de 7 efetivos.

13. SAÍDAS

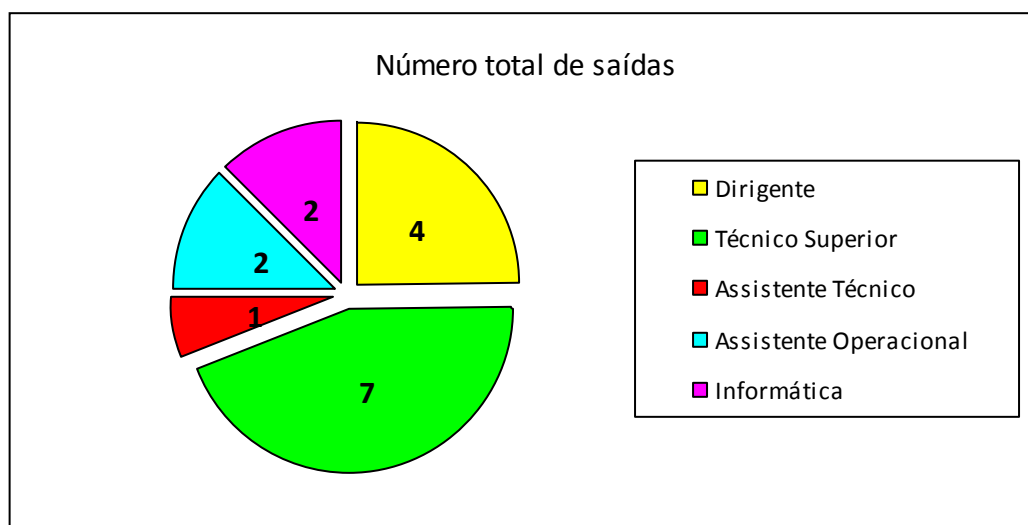
Durante o ano de 2012, saíram do GEP 16 efetivos.

Os grupos de pessoal onde se registaram maior número de saídas foram o de técnico superior e de dirigente superior de 2.º grau, com 7 e 3 saídas, respetivamente, seguido dos grupos informático e assistente operacional, com 2 saídas cada.

O número total de saídas em 2012, corresponde a uma taxa de 11%.

Registaram-se as seguintes saídas nos vários grupos de pessoal:

Gráfico 8



Motivo das saídas

O motivo de saída é variável segundo o grupo de pessoal, estando relacionadas com várias situações profissionais.

Destas 16 saídas de efetivos, 4 correspondem a saídas definitivas, não existindo hipótese de regresso: 3 por motivo de aposentação e 1 por falecimento.

O maior número de saídas definitivas verificou-se no grupo de pessoal assistente operacional com uma percentagem de 13%, em relação ao número total de saídas.

14. MUDANÇAS DE SITUAÇÃO

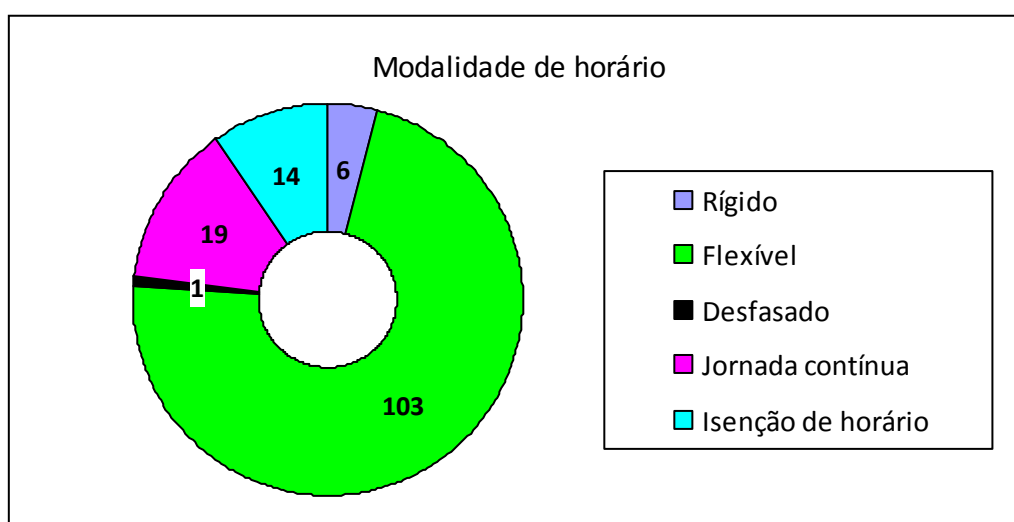
Em 2012, não se registaram quaisquer mudanças de situação dos efetivos.

15. HORÁRIO

O horário de trabalho praticado no GEP é o horário flexível, com plataformas fixas das 10h às 12h e das 14.30h às 17h. Praticam este tipo de horário, 72% dos efetivos.

Com o regime de jornada contínua por motivo de assistência a menores, a familiares doentes ou por doença própria, estão 13% dos trabalhadores.

Gráfico 9



16. TRABALHO EXTRAORDINÁRIO

No GEP, ao longo do ano de 2012, foi prestada um total de 790,0 horas de trabalho extraordinário – diurno e em dias de feriado.

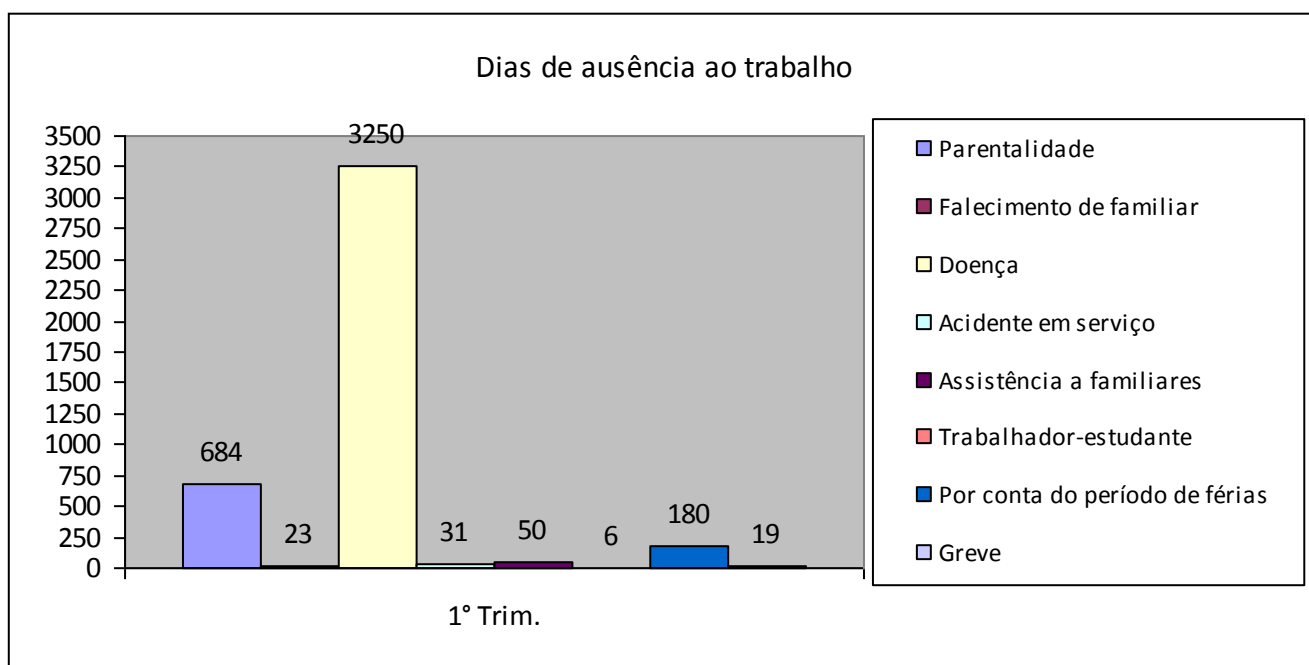
17. AUSÊNCIAS

O número total de ausência ao trabalho, contabilizado no ano de 2012, foi de 4.243 dias. Verifica-se um aumento em comparação com o ano de 2011, em que se registou um total de 3.566 dias de ausência ao trabalho.

Deste total, o número mais significativo relaciona-se com a doença do trabalhador que atingiu os 3.250 dias. Este valor corresponde a 77% do total dos dias de ausência.

Verifica-se pela análise dos dados apresentados que é nos grupos dos assistentes técnicos e informáticos que se registam os números mais elevados de ausências por doença com uma grande incidência no sexo feminino.

Gráfico 10



Organização e atividade sindical

No organismo há registo de 10 funcionários sindicalizados, que corresponde a 7% dos efetivos.

Não foi registado qualquer dispêndio de tempo com a atividade sindical.

18. ENCARGOS COM O PESSOAL

Durante o ano de 2012, os encargos com pessoal totalizaram € 2.774.763,00.

Relativamente aos encargos com pessoal apresentam-se ainda os seguintes indicadores:

A remuneração base corresponde a 92,68% do custo total com pessoal.

As ajudas de custo representam 0,46% do total do custo com pessoal (€ 12.770,00).

Comparativamente com os 0,23% do ano anterior (€ 8.436,00), verifica-se um aumento para o dobro da percentagem.

Por outro lado, as despesas de representação correspondem a 1,60% do total do custo com pessoal. Comparativamente com os 1,70% do ano anterior, verifica-se uma redução de 0,10%.

A remuneração base média anual, ou seja, o total de encargos com Remuneração base a dividir pelo total de efetivos, é de € 17.984,34. Comparativamente com os € 21.554,97 do ano anterior, verifica-se a tendência para uma redução.

O leque salarial ilíquido, ou seja, a maior remuneração base ilíquida a dividir pela menor remuneração base ilíquida, é de 5,36.

19. SAÚDE, HIGIENE E SEGURANÇA

No Gabinete de Estratégia e Planeamento (GEP) verificaram-se 2 acidentes de trabalho durante o ano de 2012 (ambos em *In itinere*, ou seja, em deslocação da residência casa para o local de trabalho ou vice-versa).

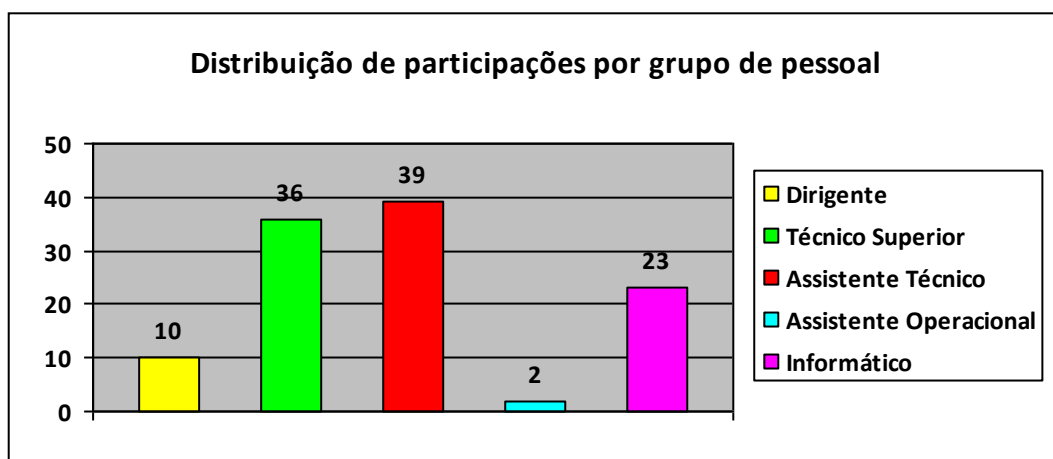
Não se registaram atividades de medicina no trabalho durante o ano de 2012.

20. FORMAÇÃO

Durante o ano de 2012, organizaram-se 21 ações de formação (internas e externas), com uma duração predominante inferior a 30 horas.

Registaram-se 110 participações, que se distribuem, por grupo de pessoal, conforme apresentado no gráfico seguinte.

Gráfico 11



Das 110 participações, registaram-se 76 participantes.

Analisada a distribuição da formação por grupo de pessoal, verifica-se uma maior incidência nos grupos de pessoal assistente técnico e técnico superior.

Foram despendidas 877,30 horas em ações de formação internas e externas durante o ano de 2012.

Em 2012, as despesas com ações de formação correspondendo a um total de € 9.049,00.

21. ENCARGOS COM PRESTAÇÕES SOCIAIS

As prestações sociais, que representaram encargo para o GEP, foram as seguintes: o subsídio familiar a crianças e jovens (incluindo o abono complementar a crianças e jovens deficientes) e o subsídio de refeição.

Os encargos com as prestações sociais foram de € 136.399,00.

22. RELAÇÕES PROFISSIONAIS E DE DISCIPLINA

São 10 os trabalhadores sindicalizados que descontam para as associações sindicais, através de débito no vencimento.

Não existe comissão de trabalhadores.

No Gabinete de Estratégia e Planeamento (GEP), durante o ano de 2012, não existiu qualquer processo transitado do ano anterior e não foi qualquer processo disciplinar durante o próprio ano.

BALANÇO SOCIAL

Decreto-Lei nº 190/96, de 9 de Outubro

2012

IDENTIFICAÇÃO DO SERVIÇO / ENTIDADE

Código SIOE: 9053

Ministério: Solidariedade e da Segurança Social

Serviço / Entidade: Gabinete de Estratégia e Planeamento

NÚMERO DE PESSOAS EM EXERCÍCIO DE FUNÇÕES NO SERVIÇO (Não incluir Prestações de Serviços)

Em 1 de Janeiro de 2012 152

Em 31 de Dezembro de 2012 143

Nota: Em caso de processo de fusão/reestruturação da entidade existente a 31/12/2012 indicar o critério adotado para o registo dos dados do Balanço Social 2012 na folha "Criterio"

Contato(s) do(s) responsável(eis) pelo preenchimento

Nome Augusta Matos; Carlos Mata

Tel: 211 155 146; 211 155 142

E-mail: augusta.matos@gep.msss.gov.pt; carlos.mata@gep.msss.gov.pt

Data 28-03-2013

Notas Explicativas:

Em caso de processo de fusão/reestruturação da entidade existente a 31/12/2012 deverá ser indicado o critério adotado para o registo dos dados do Balanço Social 2012.

Por exemplo: caso de uma entidade que resulta da fusão de 2 entidades, em que a nova entidade iniciou o seu funcionamento a 1 de junho 2012:

Deverá registar os dados da entidade nova referente ao período de 1 junho a 31 dezembro, especificando em baixo na descrição da entidade a data de início da nova entidade e o número de trabalhadores em exercício de funções nessa data, em substituição do n.º de trabalhadores a 1 de janeiro 2012 na folha de identificação.

Caso este critério não seja aplicável para algum dos quadros, deverá também ser descrita neste campo de descrição o critério adotado.

Critério adotado (descrição da entidade):

Em cumprimento do disposto no n.º 4 do artigo 25.º do Decreto-Lei n.º 126/2011, de 29 de dezembro, diploma que aprovou a orgânica do Ministério da Solidariedade e da Segurança Social, foi definido o processo de reestruturação do Gabinete de Estratégia e Planeamento, sendo as suas atribuições nos domínios do trabalho, emprego, formação profissional e segurança e saúde no trabalho, exceto no plano das relações internacionais e de cooperação, integradas no Gabinete de Estratégia e Estudos e as suas atribuições no domínio das relações internacionais e de cooperação, designadamente com países de língua oficial portuguesa, nas áreas do trabalho, emprego, formação profissional e segurança e saúde no trabalho integradas na Direção-Geral das Atividades Económicas, ambos os serviços do Ministério da Economia e do Emprego. Cumpridas que foram as formalidades legais, determinou-se, através de despacho conjunto, a reafetação dos trabalhadores àqueles serviços com produção de efeitos a 01-01-2013.

BALANÇO SOCIAL 2012

ÍNDICE DE QUADROS

CAPÍTULO 1 - RECURSOS HUMANOS

[Quadro 1: Contagem dos trabalhadores por grupo/cargo/carreira, segundo a modalidade de vinculação e género](#)

[Quadro 2: Contagem dos trabalhadores por grupo/cargo/carreira, segundo o escalão etário e género](#)

[Quadro 3: Contagem dos trabalhadores por grupo/cargo/carreira, segundo o nível de antiguidade e género](#)

[Quadro 4: Contagem dos trabalhadores por grupo/cargo/carreira, segundo o nível de escolaridade e género](#)

[Quadro 5: Contagem dos trabalhadores estrangeiros por grupo/cargo/carreira, segundo a nacionalidade e género](#)

[Quadro 6: Contagem de trabalhadores portadores de deficiência por grupo/cargo/carreira, segundo o escalão etário e género](#)

[Quadro 7: Contagem dos trabalhadores admitidos e regressados durante o ano, por grupo/cargo/carreira e género, segundo o modo de ocupação do posto de trabalho ou modalidade de vinculação](#)

[Quadro 8: Contagem das saídas de trabalhadores nomeados ou em comissão de serviço, por grupo/cargo/carreira, segundo o motivo de saída e género](#)

[Quadro 9: Contagem das saídas de trabalhadores contratados, por grupo/cargo/carreira, segundo o motivo de saída e género](#)

[Quadro 10: Contagem dos postos de trabalho previstos e não ocupados durante o ano, por grupo/cargo/carreira, segundo a dificuldade de recrutamento](#)

[Quadro 11: Contagem das mudanças de situação dos trabalhadores, por grupo/cargo/carreira, segundo o motivo e género](#)

[Quadro 12: Contagem dos trabalhadores por grupo/cargo/carreira, segundo a modalidade de horário de trabalho e género](#)

[Quadro 13: Contagem dos trabalhadores por grupo/cargo/carreira, segundo o período normal de trabalho \(PNT\) e género](#)

[Quadro 14: Contagem das horas de trabalho extraordinário, por grupo/cargo/carreira, segundo a modalidade de prestação do trabalho e género](#)

[Quadro 14.1: Contagem das horas de trabalho nocturno, normal e extraordinário, por grupo/cargo/carreira, segundo o género](#)

[Quadro 15: Contagem dos dias de ausências ao trabalho durante o ano, por grupo/cargo/carreira, segundo o motivo de ausência e género](#)

[Quadro 16 : Contagem dos trabalhadores em greve, por escalão de PNT e tempo de paralisação](#)

CAPÍTULO 2 - REMUNERAÇÕES E ENCARGOS

[Quadro 17: Estrutura remuneratória, por género](#)

[Quadro 18: Total dos encargos com pessoal durante o ano](#)

[Quadro 18.1: Suplementos remuneratórios](#)

[Quadro 18.2: Encargos com prestações sociais](#)

[Quadro 18.3: Encargos com benefícios sociais](#)

CAPÍTULO 3 - HIGIENE E SEGURANÇA

[Quadro 19: Número de acidentes de trabalho e de dias de trabalho perdidos com baixa, por género](#)

[Quadro 20: Número de casos de incapacidade declarados durante o ano, relativamente aos trabalhadores vítimas de acidente de trabalho](#)

[Quadro 21: Número de situações participadas e confirmadas de doença profissional e de dias de trabalho perdidos](#)

[Quadro 22: Número e encargos das actividades de medicina no trabalho ocorridas durante o ano](#)

[Quadro 23: Número de intervenções das comissões de segurança e saúde no trabalho ocorridas durante o ano, por tipo](#)

[Quadro 24: Número de trabalhadores sujeitos a acções de reintegração profissional em resultado de acidentes de trabalho ou doença profissional](#)

[Quadro 25: Número de acções de formação e sensibilização em matéria de segurança e saúde no trabalho](#)

[Quadro 26: Custos com a prevenção de acidentes e doenças profissionais](#)

CAPÍTULO 4 - FORMAÇÃO PROFISSIONAL

[Quadro 27: Contagem das acções de formação profissional realizadas durante o ano por tipo de acção, segundo a duração](#)

[Quadro 28: Contagem relativa a participações em acções de formação durante ano por grupo / cargo / carreira, segundo o tipo de acção](#)

[Quadro 29: Contagem das horas dispendidas em formação durante o ano, por grupo / cargo / carreira, segundo o tipo de acção](#)

[Quadro 30: Despesas anuais com formação](#)

CAPÍTULO 5 - RELAÇÕES PROFISSIONAIS

[Quadro 31: Relações profissionais](#)

[Quadro 32: Disciplina](#)

Quadro 1: Contagem dos trabalhadores por grupo/cargo/carreira, segundo a modalidade de vinculação e género

Grupo/cargo/carreira / Modalidades de vinculação	Cargo Político / Mandato		Nomeação definitiva		Nomeação Transitória por tempo determinado		Nomeação Transitória por tempo determinável		CT em Funções Públicas por tempo indeterminado		CT em Funções Públicas a termo resolutive certo		CT em Funções Públicas a termo resolutive incerto		Comissão de Serviço no âmbito da LVCR		CT no âmbito do Código do Trabalho por tempo indeterminado		CT no âmbito do Código do Trabalho a termo (certo ou incerto)		Comissão de Serviço no âmbito do Código do Trabalho		TOTAL		TOTAL		
	M	F	M	F	M	F	M	F	M	F	M	F	M	F	M	F	M	F	M	F	M	F	M	F		M	F
Representantes do poder legislativo e de órgãos executivos																								0	0	0	
Dirigente superior de 1º grau a)															1									1	0	1	
Dirigente superior de 2º grau a)															1									1	0	1	
Dirigente intermédio de 1º grau a)															1	5								1	5	6	
Dirigente intermédio de 2º grau a)															2									2	0	2	
Dirigente intermédio de 3º grau e seguintes a)																								0	0	0	
Técnico Superior										12	39													12	39	51	
Assistente técnico, técnico de nível intermédio, pessoal administrativo										7	39													7	39	46	
Assistente operacional, operário, auxiliar										8	5													8	5	13	
Aprendizes e praticantes																									0	0	0
Informático										4	19													4	19	23	
Magistrado																									0	0	0
Diplomata																									0	0	0
Pessoal dos Serviços Externos do MNE - administrativo																									0	0	0
Pessoal dos Serviços Externos do MNE - operacional																									0	0	0
Pessoal de Inspeção																									0	0	0
Pessoal de Investigação Científica																									0	0	0
Docente Ensino Universitário																									0	0	0
Docente Ensino Superior Politécnico																									0	0	0
Educ. Infância e Doc. do Ens. Básico e Secundário																									0	0	0
Médico																									0	0	0
Enfermeiro																									0	0	0
Téc. Diagnóstico e Terapêutica																									0	0	0
Técnico Superior de Saúde																									0	0	0
Chefia Tributária																									0	0	0
Pessoal de Administração Tributária																									0	0	0
Pessoal Aduaneiro																									0	0	0
Conservador e Notário																									0	0	0
Oficial dos Registos e do Notariado																									0	0	0
Oficial de Justiça																									0	0	0
Forças Armadas - Oficial b)																									0	0	0
Forças Armadas - Sargento b)																									0	0	0
Forças Armadas - Praça b)																									0	0	0
Policia Judiciária																									0	0	0
Policia de Segurança Pública - Oficial																									0	0	0
Policia de Segurança Pública - Chefe de Policia																									0	0	0
Policia de Segurança Pública - Agente																									0	0	0
Guarda Nacional Republicana - Oficial																									0	0	0
Guarda Nacional Republicana - Sargento																									0	0	0
Guarda Nacional Republicana - Guarda																									0	0	0
Serviço Estrangeiros Fronteiras																									0	0	0
Guarda Prisional																									0	0	0
Outro Pessoal de Segurança c)																									0	0	0
Bombeiro																									0	0	0
Policia Municipal																									0	0	0
Total	0	0	0	0	0	0	0	0	0	31	102	0	0	0	0	5	5	0	0	0	0	0	0	36	107	143	

Prestações de Serviços	M	F	Total
Tarefa			0
Avença			0
Total	0	0	0

NOTAS:

Os totais dos quadros 1, 2, 3, 4, 12, 13 e 17 devem ser iguais, por grupo/cargo/carreira e por género.

a) Considerar os cargos abrangidos pelo Estatuto do Pessoal Dirigente (Leis nº 2/2004, de 15 de Janeiro e 51/2005, de 30 e Agosto e republicado pela Lei nº 64/2011, de 22 de Dezembro);

b) Postos das carreiras militares dos três ramos das Forças Armadas (Exército, Marinha e Força Aérea);

c) Registrar outro pessoal de segurança não considerado nas carreiras ou grupos anteriores, incluindo os trabalhadores pertencentes aos corpos especiais SÍS (Serviço de Informações de Segurança) e SIED (Serviço de Informações Estratégicas de Defesa);

Quadro 2: Contagem dos trabalhadores por grupo/cargo/carreira, segundo o escalão etário e género

SE Células a vermelho - Totais não estão iguais aos do Quadro1

Grupo/cargo/carreira / Escalão etário e género	Menos que 20 anos		20-24		25-29		30-34		35-39		40-44		45-49		50-54		55-59		60-64		65-69		maior ou igual a 70 anos		TOTAL		TOTAL	
	M	F	M	F	M	F	M	F	M	F	M	F	M	F	M	F	M	F	M	F	M	F	M	F	M	F		M
Representantes do poder legislativo e de órgãos executivos																										0	0	0
Dirigente superior de 1º grau a)																		1								1	0	1
Dirigente superior de 2º grau a)																1										1	0	1
Dirigente intermédio de 1º grau a)												4		1	1											1	5	6
Dirigente intermédio de 2º grau a)												2														2	0	2
Dirigente intermédio de 3º grau e seguintes a)																										0	0	0
Técnico Superior							1	1	7	4	8	3	5	3	5		3		9	1	1					12	39	51
Assistente técnico, técnico de nível intermédio, pessoal administrativo										1	2	9			9	2	8	1	8	2	4					7	39	46
Assistente operacional, operário, auxiliar										1		1	1	1		3	1	1	1	1	2	1				8	5	13
Aprendizes e praticantes																										0	0	0
Informático											2					10	2	9								4	19	23
Magistrado																										0	0	0
Diplomata																										0	0	0
Pessoal dos Serviços Externos do MNE - administrativo																										0	0	0
Pessoal dos Serviços Externos do MNE - operacional																										0	0	0
Pessoal de Inspeção																										0	0	0
Pessoal de Investigação Científica																										0	0	0
Docente Ensino Universitário																										0	0	0
Docente Ensino Superior Politécnico																										0	0	0
Educ. Infância e Doc. do Ens. Básico e Secundário																										0	0	0
Médico																										0	0	0
Enfermeiro																										0	0	0
Téc. Diagnóstico e Terapêutica																										0	0	0
Técnico Superior de Saúde																										0	0	0
Chefia Tributária																										0	0	0
Pessoal de Administração Tributária																										0	0	0
Pessoal Aduaneiro																										0	0	0
Conservador e Notário																										0	0	0
Oficial dos Registos e do Notariado																										0	0	0
Oficial de Justiça																										0	0	0
Forças Armadas - Oficial b)																										0	0	0
Forças Armadas - Sargento b)																										0	0	0
Forças Armadas - Praça b)																										0	0	0
Polícia Judiciária																										0	0	0
Polícia de Segurança Pública - Oficial																										0	0	0
Polícia de Segurança Pública - Chefe de Polícia																										0	0	0
Polícia de Segurança Pública - Agente																										0	0	0
Guarda Nacional Republicana - Oficial																										0	0	0
Guarda Nacional Republicana - Sargento																										0	0	0
Guarda Nacional Republicana - Guarda																										0	0	0
Serviço Estrangeiros Fronteiras																										0	0	0
Guarda Prisional																										0	0	0
Outro Pessoal de Segurança c)																										0	0	0
Bombeiro																										0	0	0
Polícia Municipal																										0	0	0
Total	0	0	0	0	0	0	1	1	7	5	9	9	19	4	15	7	22	4	27	5	7	1	0	0	0	36	107	143

Prestações de Serviços	Menos que 20 anos		20-24		25-29		30-34		35-39		40-44		45-49		50-54		55-59		60-64		65-69		maior ou igual a 70 anos		TOTAL		TOTAL		
	M	F	M	F	M	F	M	F	M	F	M	F	M	F	M	F	M	F	M	F	M	F	M	F	M	F		M	F
Tarefa																											0	0	0
Avença																											0	0	0
Total	0	0	0	0	0	0	0	0	0	0	0	0	0	0	0	0	0	0	0	0	0	0	0	0	0	0	0	0	0

NOTAS:

Os totais dos quadros 1, 2, 3, 4, 12, 13 e 17 devem ser iguais, por grupo/cargo/carreira e por género.

a) Considerar os cargos abrangidos pelo Estatuto do Pessoal Dirigente (Lets nº 2/2004, de 15 de Janeiro e 51/2005, de 30 de Agosto e republicado pela Lei nº 64/2011, de 22 de Dezembro);

b) Postos das carreiras militares dos três ramos das Forças Armadas (Exército, Marinha e Força Aérea);

c) Registrar outro pessoal de segurança não considerado nas carreiras ou grupos anteriores, incluindo os trabalhadores pertencentes aos corpos especiais SIS (Serviço de Informações de Segurança) e SIED (Serviço de Informações Estratégicas de Defesa);

Quadro 3: Contagem dos trabalhadores por grupo/cargo/carreira, segundo o nível de antiguidade e género

SE Células a vermelho - Totais não estão iguais aos do Quadro 1

Grupo/cargo/carreira/ Tempo de serviço	até 5 anos		5 - 9		10 - 14		15 - 19		20 - 24		25 - 29		30 - 34		35 - 39		40 ou mais anos		TOTAL		TOTAL	
	M	F	M	F	M	F	M	F	M	F	M	F	M	F	M	F	M	F	M	F		
Representantes do poder legislativo e de órgãos executivos																			0	0	0	
Dirigente superior de 1º grau a)														1						1	0	1
Dirigente superior de 2º grau a)														1						1	0	1
Dirigente intermédio de 1º grau a)							4				1			1						1	5	6
Dirigente intermédio de 2º grau a)					1					1										2	0	2
Dirigente intermédio de 3º grau e seguintes a)																				0	0	0
Técnico Superior	5	15			1	3	4	5	1	6		2		3	1	5			12	39	51	
Assistente técnico, técnico de nível intermédio, pessoal administrativo				1		1	1	4	2	16		3		3	4	10		1	7	39	46	
Assistente operacional, operário, auxiliar							1		1	1	1		1	2	3	2	1		8	5	13	
Aprendizes e praticantes																			0	0	0	
Informático							1		1			4	1	11		4	1		4	19	23	
Magistrado																			0	0	0	
Diplomata																			0	0	0	
Pessoal dos Serviços Externos do MNE - administrativo																			0	0	0	
Pessoal dos Serviços Externos do MNE - operacional																			0	0	0	
Pessoal de Inspeção																			0	0	0	
Pessoal de Investigação Científica																			0	0	0	
Docente Ensino Universitário																			0	0	0	
Docente Ensino Superior Politécnico																			0	0	0	
Educ. Infância e Doc. do Ens. Básico e Secundário																			0	0	0	
Médico																			0	0	0	
Enfermeiro																			0	0	0	
Téc. Diagnóstico e Terapêutica																			0	0	0	
Técnico Superior de Saúde																			0	0	0	
Chefia Tributária																			0	0	0	
Pessoal de Administração Tributária																			0	0	0	
Pessoal Aduaneiro																			0	0	0	
Conservador e Notário																			0	0	0	
Oficial dos Registos e do Notariado																			0	0	0	
Oficial de Justiça																			0	0	0	
Forças Armadas - Oficial b)																			0	0	0	
Forças Armadas - Sargento b)																			0	0	0	
Forças Armadas - Praça b)																			0	0	0	
Polícia Judiciária																			0	0	0	
Polícia de Segurança Pública - Oficial																			0	0	0	
Polícia de Segurança Pública - Chefe de Polícia																			0	0	0	
Polícia de Segurança Pública - Agente																			0	0	0	
Guarda Nacional Republicana - Oficial																			0	0	0	
Guarda Nacional Republicana - Sargento																			0	0	0	
Guarda Nacional Republicana - Guarda																			0	0	0	
Serviço Estrangeiros Fronteiras																			0	0	0	
Guarda Prisional																			0	0	0	
Outro Pessoal de Segurança c)																			0	0	0	
Bombeiro																			0	0	0	
Polícia Municipal																			0	0	0	
Total	5	15	0	1	2	8	7	9	6	24	1	9	5	19	8	21	2	1	36	107	143	

NOTAS:

Os totais dos quadros 1, 2, 3, 4, 12, 13 e 17 devem ser iguais, por grupo/cargo/carreira e por género.

A antiguidade reporta-se ao tempo de serviço na Administração Pública.

a) Considerar os cargos abrangidos pelo Estatuto do Pessoal Dirigente (Leis nº 2/2004, de 15 de Janeiro e 51/2005, de 30 e Agosto e republicado pela Lei nº 64/2011, de 22 de Dezembro);

b) Postos das carreiras militares dos três ramos das Forças Armadas (Exército, Marinha e Força Aérea);

c) Registrar outro pessoal de segurança não considerado nas carreiras ou grupos anteriores, incluindo os trabalhadores pertencentes aos corpos especiais SIS (Serviço de Informações de Segurança) e SIED (Serviço de Informações Estratégicas de Defesa);

Quadro 4: Contagem dos trabalhadores por grupo/cargo/carreira, segundo o nível de escolaridade e género

SE Células a vermelho - Totais não estão iguais aos do Quadro 1

Grupo/cargo/carreira / Habilitação Literária	Menos de 4 anos de escolaridade		4 anos de escolaridade		6 anos de escolaridade		9.º ano ou equivalente		11.º ano		12.º ano ou equivalente		Bacharelato		Licenciatura		Mestrado		Doutoramento		TOTAL		Total	
	M	F	M	F	M	F	M	F	M	F	M	F	M	F	M	F	M	F	M	F	M	F		
Representantes do poder legislativo e de órgãos executivos																						0	0	0
Dirigente superior de 1º grau a)																				1		1	0	1
Dirigente superior de 2º grau a)																				1		1	0	1
Dirigente intermédio de 1º grau a)																3	1	2				1	5	6
Dirigente intermédio de 2º grau a)																2						2	0	2
Dirigente intermédio de 3º grau e seguintes a)																						0	0	0
Técnico Superior																7	33	5	6			12	39	51
Assistente técnico, técnico de nível intermédio, pessoal administrativo							1	2	14	1	5	3	17		1	2					7	39	46	
Assistente operacional, operário, auxiliar			1	2	1		5	2			1	1										8	5	13
Aprendizes e praticantes																						0	0	0
Informático							1	4	1	4	1	9		1	1	1						4	19	23
Magistrado																						0	0	0
Diplomata																						0	0	0
Pessoal dos Serviços Externos do MNE - administrativo																						0	0	0
Pessoal dos Serviços Externos do MNE - operacional																						0	0	0
Pessoal de Inspeção																						0	0	0
Pessoal de Investigação Científica																						0	0	0
Docente Ensino Universitário																						0	0	0
Docente Ensino Superior Politécnico																						0	0	0
Educ. Infância e Doc. do Ens. Básico e Secundário																						0	0	0
Médico																						0	0	0
Enfermeiro																						0	0	0
Téc. Diagnóstico e Terapêutica																						0	0	0
Técnico Superior de Saúde																						0	0	0
Chefia Tributária																						0	0	0
Pessoal de Administração Tributária																						0	0	0
Pessoal Aduaneiro																						0	0	0
Conservador e Notário																						0	0	0
Oficial dos Registos e do Notariado																						0	0	0
Oficial de Justiça																						0	0	0
Forças Armadas - Oficial b)																						0	0	0
Forças Armadas - Sargento b)																						0	0	0
Forças Armadas - Praça b)																						0	0	0
Polícia Judiciária																						0	0	0
Polícia de Segurança Pública - Oficial																						0	0	0
Polícia de Segurança Pública - Chefe de Polícia																						0	0	0
Polícia de Segurança Pública - Agente																						0	0	0
Guarda Nacional Republicana - Oficial																						0	0	0
Guarda Nacional Republicana - Sargento																						0	0	0
Guarda Nacional Republicana - Guarda																						0	0	0
Serviço Estrangeiros Fronteiras																						0	0	0
Guarda Prisional																						0	0	0
Outro Pessoal de Segurança c)																						0	0	0
Bombeiro																						0	0	0
Polícia Municipal																						0	0	0
Total	0	0	1	2	1	1	8	20	2	9	5	27	0	1	11	39	6	8	2	0	36	107	143	

Grupo/cargo/carreira / Habilitação Literária	Menos de 4 anos de escolaridade		4 anos de escolaridade		6 anos de escolaridade		9.º ano ou equivalente		11.º ano		12.º ano ou equivalente		Bacharelato		Licenciatura		Mestrado		Doutoramento		TOTAL		Total	
	M	F	M	F	M	F	M	F	M	F	M	F	M	F	M	F	M	F	M	F	M	F		
Tarefa																						0	0	0
Avença																						0	0	0
Total	0	0	0	0	0	0	0	0	0	0	0	0	0	0	0	0	0	0	0	0	0	0	0	

NOTAS:
 Os totais dos quadros 1, 2, 3, 4, 12, 13 e 17 devem ser iguais, por grupo/cargo/carreira e por género.
 a) Considerar os cargos abrangidos pelo Estatuto do Pessoal Dirigente (Leis nº 2/2004, de 15 de Janeiro e 51/2005, de 30 e Agosto e republicado pela Lei nº 64/2011, de 22 de Dezembro);
 b) Postos das carreiras militares dos três ramos das Forças Armadas (Exército, Marinha e Força Aérea);
 c) Registrar outro pessoal de segurança não considerado nas carreiras ou grupos anteriores, incluindo os trabalhadores pertencentes aos corpos especiais SIS (Serviço de Informações de Segurança) e SIED (Serviço de Informações Estratégicas de Defesa);

Quadro 5: Contagem dos trabalhadores estrangeiros por grupo/cargo/carreira, segundo a nacionalidade e género

Grupo/cargo/carreira Proveniência do trabalhador	União Europeia		CPLP		Outros países		TOTAL		Total
	M	F	M	F	M	F	M	F	
Representantes do poder legislativo e de órgãos executivos							0	0	0
Dirigente superior de 1º grau a)							0	0	0
Dirigente superior de 2º grau a)							0	0	0
Dirigente intermédio de 1º grau a)							0	0	0
Dirigente intermédio de 2º grau a)							0	0	0
Dirigente intermédio de 3º grau e seguintes a)							0	0	0
Técnico Superior							0	0	0
Assistente técnico, técnico de nível intermédio, pessoal administrativo							0	0	0
Assistente operacional, operário, auxiliar							0	0	0
Aprendizes e praticantes							0	0	0
Informático							0	0	0
Magistrado							0	0	0
Diplomata							0	0	0
Pessoal dos Serviços Externos do MNE - administrativo							0	0	0
Pessoal dos Serviços Externos do MNE - operacional							0	0	0
Pessoal de Inspeção							0	0	0
Pessoal de Investigação Científica							0	0	0
Docente Ensino Universitário							0	0	0
Docente Ensino Superior Politécnico							0	0	0
Educ. Infância e Doc. do Ens. Básico e Secundário							0	0	0
Médico							0	0	0
Enfermeiro							0	0	0
Téc. Diagnóstico e Terapêutica							0	0	0
Técnico Superior de Saúde							0	0	0
Chefia Tributária							0	0	0
Pessoal de Administração Tributária							0	0	0
Pessoal Aduaneiro							0	0	0
Conservador e Notário							0	0	0
Oficial dos Registos e do Notariado							0	0	0
Oficial de Justiça							0	0	0
Forças Armadas - Oficial b)							0	0	0
Forças Armadas - Sargento b)							0	0	0
Forças Armadas - Praça b)							0	0	0
Polícia Judiciária							0	0	0
Polícia de Segurança Pública - Oficial							0	0	0
Polícia de Segurança Pública - Chefe de Polícia							0	0	0
Polícia de Segurança Pública - Agente							0	0	0
Guarda Nacional Republicana - Oficial							0	0	0
Guarda Nacional Republicana - Sargento							0	0	0
Guarda Nacional Republicana - Guarda							0	0	0
Serviço Estrangeiros Fronteiras							0	0	0
Guarda Prisional							0	0	0
Outro Pessoal de Segurança c)							0	0	0
Bombeiro							0	0	0
Polícia Municipal							0	0	0
Total	0	0	0	0	0	0	0	0	0

Prestações de Serviços / Proveniência do trabalhador	União Europeia		CPLP		Outros países		TOTAL		Total
	M	F	M	F	M	F	M	F	
Tarefa							0	0	0
Avença							0	0	0
Total	0	0	0	0	0	0	0	0	0

NOTAS:

CPLP - Comunidade dos Países de Língua Portuguesa

Considerar o total de trabalhadores estrangeiros, não naturalizados, em efectividade de funções no serviço em 31 de Dezembro, de acordo com a naturalidade;

a) Considerar os cargos abrangidos pelo Estatuto do Pessoal Dirigente (Leis nº 2/2004, de 15 de janeiro e 51/2005, de 30 e Agosto e republicado pela Lei nº 64/2011, de 22 de Dezembro);

b) Postos das carreiras militares dos três ramos das Forças Armadas (Exército, Marinha e Força Aérea);

c) Registrar outro pessoal de segurança não considerado nas carreira ou grupos anteriores, incluindo os trabalhadores pertencentes aos corpos especiais SIS (Serviço de Informações de Segurança) e SIED (Serviço de Informações Estratégicas de Defesa);

Quadro 6: Contagem de trabalhadores portadores de deficiência por grupo/cargo/carreira, segundo o escalão etário e género

Grupo/cargo/carreira	menor que 20 anos		20 - 24		25 - 29		30 - 34		35 - 39		40 - 44		45 - 49		50 - 54		55 - 59		60 - 64		65 - 69		maior ou igual a 70 anos		TOTAL		Total			
	M	F	M	F	M	F	M	F	M	F	M	F	M	F	M	F	M	F	M	F	M	F	M	F	M	F				
Representantes do poder legislativo e de órgãos executivos																											0	0	0	
Dirigente superior de 1º grau a)																												0	0	0
Dirigente superior de 2º grau a)																												0	0	0
Dirigente intermédio de 1º grau a)																												0	0	0
Dirigente intermédio de 2º grau a)																												0	0	0
Dirigente intermédio de 3º grau e seguintes a)																												0	0	0
Técnico Superior																	1		1									0	2	2
Assistente técnico, técnico de nível intermédio, pessoal administrativo																	2		1									0	3	3
Assistente operacional, operário, auxiliar																				1								0	1	1
Aprendizes e praticantes																												0	0	0
Informático																	3											0	3	3
Magistrado																												0	0	0
Diplomata																												0	0	0
Pessoal dos Serviços Externos do MNE - administrativo																												0	0	0
Pessoal dos Serviços Externos do MNE - operacional																												0	0	0
Pessoal de Inspeção																												0	0	0
Pessoal de Investigação Científica																												0	0	0
Docente Ensino Universitário																												0	0	0
Docente Ensino Superior Politécnico																												0	0	0
Educ. Infância e Doc. do Ens. Básico e Secundário																												0	0	0
Médico																												0	0	0
Enfermeiro																												0	0	0
Téc. Diagnóstico e Terapêutica																												0	0	0
Técnico Superior de Saúde																												0	0	0
Chefia Tributária																												0	0	0
Pessoal de Administração Tributária																												0	0	0
Pessoal Aduaneiro																												0	0	0
Conservador e Notário																												0	0	0
Oficial dos Registos e do Notariado																												0	0	0
Oficial de Justiça																												0	0	0
Forças Armadas - Oficial b)																												0	0	0
Forças Armadas - Sargento b)																												0	0	0
Forças Armadas - Praça b)																												0	0	0
Polícia Judiciária																												0	0	0
Polícia de Segurança Pública - Oficial																												0	0	0
Polícia de Segurança Pública - Chefe de Polícia																												0	0	0
Polícia de Segurança Pública - Agente																												0	0	0
Guarda Nacional Republicana - Oficial																												0	0	0
Guarda Nacional Republicana - Sargento																												0	0	0
Guarda Nacional Republicana - Guarda																												0	0	0
Serviço Estrangeiros Fronteiras																												0	0	0
Guarda Prisional																												0	0	0
Outro Pessoal de Segurança c)																												0	0	0
Bombeiro																												0	0	0
Polícia Municipal																												0	0	0
Total	0	0	0	0	0	0	0	0	0	0	0	0	0	0	0	6	0	2	0	1	0	0	0	0	0	0	0	9	9	

Prestações de Serviços	menos de 20 anos		20 - 24		25 - 29		30 - 34		35 - 39		40 - 44		45 - 49		50 - 54		55 - 59		60 - 64		65 - 69		maior ou igual a 70 anos		TOTAL		Total				
	M	F	M	F	M	F	M	F	M	F	M	F	M	F	M	F	M	F	M	F	M	F	M	F	M	F					
Tarefa																												0	0	0	
Avença																													0	0	0
Total	0	0	0	0	0	0	0	0	0	0	0	0	0	0	0	0	0	0	0	0	0	0	0	0	0	0	0	0	0		

NOTAS:

Considere o total de trabalhadores que beneficiem de redução fiscal por motivo da sua deficiência;

a) Considerar os cargos abrangidos pelo Estatuto do Pessoal Dirigente (Leis nº 2/2004, de 15 de janeiro e 51/2005, de 30 e Agosto e republicado pela Lei nº 64/2011, de 22 de Dezembro);

b) Postos das carreiras militares dos três ramos das Forças Armadas (Exército, Marinha e Força Aérea);

c) Registrar outro pessoal de segurança não considerado na carreira ou grupos anteriores, incluindo os trabalhadores pertencentes aos corpos especiais SIS (Serviço de Informações de Segurança) e SIED (Serviço de Informações Estratégicas de Defesa);

Quadro 7: Contagem dos trabalhadores admitidos e regressados durante o ano, por grupo/cargo/carreira e género, segundo o modo de ocupação do posto de trabalho ou modalidade de vinculação

Grupo/cargo/carreira/ Modos de ocupação do posto de trabalho	Procedimento concursal		Cedência		Mobilidade interna		Regresso de licença sem vencimento ou de período experimental		Comissão de serviço		CEAGP*		Outras situações		TOTAL		TOTAL
	M	F	M	F	M	F	M	F	M	F	M	F	M	F	M	F	
Representantes do poder legislativo e de órgãos executivos															0	0	0
Dirigente superior de 1º grau a)									1						1	0	1
Dirigente superior de 2º grau a)									2						2	0	2
Dirigente intermédio de 1º grau a)										1					0	1	1
Dirigente intermédio de 2º grau a)															0	0	0
Dirigente intermédio de 3º grau e seguintes a)															0	0	0
Técnico Superior								1					1		1	1	2
Assistente técnico, técnico de nível intermédio, pessoal administrativo															0	0	0
Assistente operacional, operário, auxiliar					1										1	0	1
Aprendizes e praticantes															0	0	0
Informático															0	0	0
Magistrado															0	0	0
Diplomata															0	0	0
Pessoal dos Serviços Externos do MNE - administrativo															0	0	0
Pessoal dos Serviços Externos do MNE - operacional															0	0	0
Pessoal de Inspeção															0	0	0
Pessoal de Investigação Científica															0	0	0
Docente Ensino Universitário															0	0	0
Docente Ensino Superior Politécnico															0	0	0
Educ. Infância e Doc. do Ens. Básico e Secundário															0	0	0
Médico															0	0	0
Enfermeiro															0	0	0
Téc. Diagnóstico e Terapêutica															0	0	0
Técnico Superior de Saúde															0	0	0
Chefe Tributária															0	0	0
Pessoal de Administração Tributária															0	0	0
Pessoal Aduaneiro															0	0	0
Conservador e Notário															0	0	0
Oficial dos Registos e do Notariado															0	0	0
Oficial de Justiça															0	0	0
Forças Armadas - Oficial b)															0	0	0
Forças Armadas - Sargento b)															0	0	0
Forças Armadas - Praça b)															0	0	0
Polícia Judiciária															0	0	0
Polícia de Segurança Pública - Oficial															0	0	0
Polícia de Segurança Pública - Chefe de Polícia															0	0	0
Polícia de Segurança Pública - Agente															0	0	0
Guarda Nacional Republicana - Oficial															0	0	0
Guarda Nacional Republicana - Sargento															0	0	0
Guarda Nacional Republicana - Guarda															0	0	0
Serviço Estrangeiros Fronteiras															0	0	0
Guarda Prisional															0	0	0
Outro Pessoal de Segurança c)															0	0	0
Bombeiro															0	0	0
Polícia Municipal															0	0	0
Total	0	0	0	0	1	0	0	1	3	1	0	0	1	0	5	2	7

Prestações de Serviços (Modalidades de vinculação)	M	F	Total
Tarefa			0
Avença			0
Total	0	0	0

Notas:

Considerar o total de efectivos admitidos pela 1ª vez ou regressados ao serviço entre 1 de Janeiro e 31 de Dezembro inclusive;

* Curso de Estudos Avançados em Gestão Pública. No caso de órgãos autárquicos considere, ainda, os formandos do CEAGPA;

a) Considerar os cargos abrangidos pelo Estatuto do Pessoal Dirigente (Leis nº 2/2004, de 15 de Janeiro e 51/2005, de 30 e Agosto e republicado pela Lei nº 64/2011, de 22 de Dezembro);

b) Postos das carreiras militares dos três ramos das Forças Armadas (Exército, Marinha e Força Aérea);

c) Registrar outro pessoal de segurança não considerado nas carreiras ou grupos anteriores, incluindo os trabalhadores pertencentes aos corpos especiais: SIS (Serviço de Informações de Segurança) e SIED (Serviço de Informações Estratégicas de Defesa);

Quadro 8: Contagem das saídas de trabalhadores nomeados ou em comissão de serviço, por grupo/cargo/carreira, segundo o motivo de saída e género

Grupo/cargo/carreira/ Motivos de saída (durante o ano)	Morte		Reforma/ Aposentação		Limite de idade		Concluiu sem sucesso do período experimental		Cessação por mútuo acordo		Exoneração a pedido do trabalhador		Aplicação de pena disciplinar expulsa		Mobilidade Interna		Cedência		Comissão de serviço		Outras situações		TOTAL		Total	
	M	F	M	F	M	F	M	F	M	F	M	F	M	F	M	F	M	F	M	F	M	F	M	F		
Representantes do poder legislativo e de órgãos executivos																								0	0	0
Dirigente superior de 1º grau a)																								0	0	0
Dirigente superior de 2º grau a)																			1	2				1	2	3
Dirigente intermédio de 1º grau a)				1																				0	1	1
Dirigente intermédio de 2º grau a)																								0	0	0
Dirigente intermédio de 3º grau e seguintes a)																								0	0	0
Técnico Superior																								0	0	0
Assistente técnico, técnico de nível intermédio, pessoal administrativo																								0	0	0
Assistente operacional, operário, auxiliar																								0	0	0
Aprendizes e praticantes																								0	0	0
Informático																								0	0	0
Magistrado																								0	0	0
Diplomata																								0	0	0
Pessoal dos Serviços Externos do MNE - administrativo																								0	0	0
Pessoal dos Serviços Externos do MNE - operacional																								0	0	0
Pessoal de Inspeção																								0	0	0
Pessoal de Investigação Científica																								0	0	0
Docente Ensino Universitário																								0	0	0
Docente Ensino Superior Politécnico																								0	0	0
Educ. Infância e Doc. do Ens. Básico e Secundário																								0	0	0
Médico																								0	0	0
Enfermeiro																								0	0	0
Téc. Diagnóstico e Terapêutica																								0	0	0
Técnico Superior de Saúde																								0	0	0
Chefia Tributária																								0	0	0
Pessoal de Administração Tributária																								0	0	0
Pessoal Aduaneiro																								0	0	0
Conservador e Notário																								0	0	0
Oficial dos Registos e do Notariado																								0	0	0
Oficial de Justiça																								0	0	0
Forças Armadas - Oficial b)																								0	0	0
Forças Armadas - Sargento b)																								0	0	0
Forças Armadas - Praça b)																								0	0	0
Polícia Judiciária																								0	0	0
Polícia de Segurança Pública - Oficial																								0	0	0
Polícia de Segurança Pública - Chefe de Polícia																								0	0	0
Polícia de Segurança Pública - Agente																								0	0	0
Guarda Nacional Republicana - Oficial																								0	0	0
Guarda Nacional Republicana - Sargento																								0	0	0
Guarda Nacional Republicana - Guarda																								0	0	0
Serviço Estrangeiros Fronteiras																								0	0	0
Guarda Prisional																								0	0	0
Outro Pessoal de Segurança c)																								0	0	0
Bombeiro																								0	0	0
Polícia Municipal																								0	0	0
Total	0	0	0	1	0	0	0	0	0	0	0	0	0	0	0	0	0	0	1	2	0	0	1	3	4	

NOTAS:

Incluir todos os trabalhadores em regime de Nomeação ao abrigo do art. 10º da LVCR e em Comissão de Serviço;

a) Considerar os cargos abrangidos pelo Estatuto do Pessoal Dirigente (Leis nº 2/2004, de 15 de janeiro e 51/2005, de 30 e agosto e republicado pela Lei nº 64/2011, de 22 de dezembro);

b) Postos das carreiras militares dos três ramos das Forças Armadas (Exército, Marinha e Força Aérea);

c) Registrar outro pessoal de segurança não considerado nas carreira ou grupos anteriores, incluindo os trabalhadores pertencentes aos corpos especiais SIS (Serviço de Informações de Segurança) e SIED (Serviço de Informações Estratégicas de Defesa);

Quadro 9: Contagem das saídas de trabalhadores contratados, por grupo/cargo/carreira, segundo o motivo de saída e género

Grupo/cargo/carreira/ Motivos de saída (durante o ano)	Morte		Caducidade (termo)		Reforma/ Aposentação		Limite de idade		Conclusão sem sucesso do período experimental		Revogação (cessação por mútuo acordo)		Resolução (por iniciativa do trabalhador)		Demissão (por iniciativa do trabalhador)		Despedimento por inadaptação		Despedimento colectivo		Despedimento por extinção do posto de trabalho		Mobilidade interna		Cedência		Outras situações		TOTAL		Total	
	M	F	M	F	M	F	M	F	M	F	M	F	M	F	M	F	M	F	M	F	M	F	M	F	M	F	M	F	M	F		
Representantes do poder legislativo e de órgãos executivos																													0	0	0	
Dirigente superior de 1º grau a)																													0	0	0	
Dirigente superior de 2º grau a)																													0	0	0	
Dirigente intermédio de 1º grau a)																													0	0	0	
Dirigente intermédio de 2º grau a)																													0	0	0	
Dirigente intermédio de 3º grau e seguintes a)																													0	0	0	
Técnico Superior																													1	6	7	
Assistente técnico, técnico de nível intermédio, pessoal administrativo							1																						0	1	1	
Assistente operacional, operário, auxiliar						2																							2	0	2	
Aprendizes e praticantes																													0	0	0	
Informático		1																											1	1	2	
Magistrado																														0	0	0
Diplomata																														0	0	0
Pessoal dos Serviços Externos do MNE - administrativo																														0	0	0
Pessoal dos Serviços Externos do MNE - operacional																														0	0	0
Pessoal de Inspeção																														0	0	0
Pessoal de Investigação Científica																														0	0	0
Docente Ensino Universitário																														0	0	0
Docente Ensino Superior Politécnico																														0	0	0
Educ. Infância e Doc. do Ens. Básico e Secundário																														0	0	0
Médico																														0	0	0
Enfermeiro																														0	0	0
Téc. Diagnóstico e Terapêutica																														0	0	0
Técnico Superior de Saúde																														0	0	0
Chefia Tributária																														0	0	0
Pessoal de Administração Tributária																														0	0	0
Pessoal Aduaneiro																														0	0	0
Conservador e Notário																														0	0	0
Oficial dos Registos e do Notariado																														0	0	0
Oficial de Justiça																														0	0	0
Forças Armadas - Oficial b)																														0	0	0
Forças Armadas - Sargento b)																														0	0	0
Forças Armadas - Praça b)																														0	0	0
Polícia Judiciária																														0	0	0
Polícia de Segurança Pública - Oficial																														0	0	0
Polícia de Segurança Pública - Chefe de Polícia																														0	0	0
Polícia de Segurança Pública - Agente																														0	0	0
Guarda Nacional Republicana - Oficial																														0	0	0
Guarda Nacional Republicana - Sargento																														0	0	0
Guarda Nacional Republicana - Guarda																														0	0	0
Serviço Estrangeiros Fronteiras																														0	0	0
Guarda Prisional																														0	0	0
Outro Pessoal de Segurança c)																														0	0	0
Bombeiro																														0	0	0
Polícia Municipal																														0	0	0
Total	0	1	0	0	2	1	0	0	0	0	0	0	0	0	0	0	0	0	0	0	0	0	0	1	0	0	0	1	6	4	8	12

NOTAS:

- a) Incluir todos os trabalhadores em Contrato de Trabalho em Funções Públicas, e com Contrato de Trabalho no âmbito do Código do Trabalho;
- b) Considerar os cargos abrangidos pelo Estatuto do Pessoal Dirigente (Leis nº 2/2004, de 15 de janeiro e 51/2005, de 30 e agosto e republicado pela Lei nº 64/2011, de 22 de Dezembro);
- c) Postos das carreiras militares dos três ramos das Forças Armadas (Exército, Marinha e Força Aérea);
- d) Registrar outro pessoal de segurança não considerado nas carreiras ou grupos anteriores, incluindo os trabalhadores pertencentes aos corpos especiais SIS (Serviço de Informações de Segurança) e SIED (Serviço de Informações Estratégicas de Defesa);

Quadro 10: Contagem dos postos de trabalho previstos e não ocupados durante o ano, por grupo/cargo/carreira, segundo a dificuldade de recrutamento

Grupo/cargo/carreira/ Dificuldades de recrutamento	Não abertura de procedimento concursal	Impugnação do procedimento concursal	Falta de autorização da entidade competente	Procedimento concursal improcedente	Procedimento concursal em desenvolvimento	Total
Representantes do poder legislativo e de órgãos executivos						0
Dirigente superior de 1º grau a)						0
Dirigente superior de 2º grau a)						0
Dirigente intermédio de 1º grau a)	1					1
Dirigente intermédio de 2º grau a)	2					2
Dirigente intermédio de 3º grau e seguintes a)						0
Técnico Superior	27					27
Assistente técnico, técnico de nível intermédio, pessoal administrativo	9					9
Assistente operacional, operário, auxiliar	0					0
Aprendizes e praticantes						0
Informático	5					5
Magistrado						0
Diplomata						0
Pessoal dos Serviços Externos do MNE - administrativo						0
Pessoal dos Serviços Externos do MNE - operacional						0
Pessoal de Inspeção						0
Pessoal de Investigação Científica						0
Docente Ensino Universitário						0
Docente Ensino Superior Politécnico						0
Educ. Infância e Doc. do Ens. Básico e Secundário						0
Médico						0
Enfermeiro						0
Téc. Diagnóstico e Terapêutica						0
Técnico Superior de Saúde						0
Chefia Tributária						0
Pessoal de Administração Tributária						0
Pessoal Aduaneiro						0
Conservador e Notário						0
Oficial dos Registos e do Notariado						0
Oficial de Justiça						0
Forças Armadas - Oficial b)						0
Forças Armadas - Sargento b)						0
Forças Armadas - Praça b)						0
Polícia Judiciária						0
Polícia de Segurança Pública - Oficial						0
Polícia de Segurança Pública - Chefe de Polícia						0
Polícia de Segurança Pública - Agente						0
Guarda Nacional Republicana - Oficial						0
Guarda Nacional Republicana - Sargento						0
Guarda Nacional Republicana - Guarda						0
Serviço Estrangeiros Fronteiras						0
Guarda Prisional						0
Outro Pessoal de Segurança c)						0
Bombeiro						0
Polícia Municipal						0
Total	44	0	0	0	0	44

Notas:

- Para cada grupo, cargo ou carreira, indique o número de postos de trabalho previstos no mapa de pessoal, mas não ocupados durante o ano, por motivo de:

- não abertura de procedimento concursal, por razões imputáveis ao serviço;
- impugnação do procedimento concursal, devido a recurso com efeitos suspensivos ou anulação do procedimento;
- recrutamento não autorizado por não satisfação do pedido formulado à entidade competente;
- procedimento concursal improcedente, deserto, inexistência ou desistência dos candidatos aprovados;
- procedimento concursal em desenvolvimento.

a) Considerar os cargos abrangidos pelo Estatuto do Pessoal Dirigente (Leis nº 2/2004, de 15 de janeiro e 51/2005, de 30 e Agosto e republicado pela Lei nº 64/2011, de 22 de Dezembro);

b) Postos das carreiras militares dos três ramos das Forças Armadas (Exército, Marinha e Força Aérea);

c) Registrar outro pessoal de segurança não considerado nas carreiras ou grupos anteriores, incluindo os trabalhadores pertencentes aos corpos especiais SIS (Serviço de Informações de Segurança) e SIED (Serviço de Informações Estratégicas de Defesa);

Quadro 11: Contagem das mudanças de situação dos trabalhadores, por grupo/cargo/carreira, segundo o motivo e género

Grupo/cargo/carreira/ Tipo de mudança	Promoções (carreiras não revistas e carreiras subsistentes)		Alteração obrigatória do posicionamento remuneratório (1)		Alteração do posicionamento remuneratório por opção gestionária (2)		Procedimento concursal		Consolidação da mobilidade na categoria (3)		TOTAL		Total
	M	F	M	F	M	F	M	F	M	F	M	F	
Representantes do poder legislativo e de órgãos executivos											0	0	0
Dirigente superior de 1º grau a)											0	0	0
Dirigente superior de 2º grau a)											0	0	0
Dirigente intermédio de 1º grau a)											0	0	0
Dirigente intermédio de 2º grau a)											0	0	0
Dirigente intermédio de 3º grau e seguintes a)											0	0	0
Técnico Superior											0	0	0
Assistente técnico, técnico de nível intermédio, pessoal administrativo											0	0	0
Assistente operacional, operário, auxiliar											0	0	0
Aprendizes e praticantes											0	0	0
Informático											0	0	0
Magistrado											0	0	0
Diplomata											0	0	0
Pessoal dos Serviços Externos do MNE - administrativo											0	0	0
Pessoal dos Serviços Externos do MNE - operacional											0	0	0
Pessoal de Inspeção											0	0	0
Pessoal de Investigação Científica											0	0	0
Docente Ensino Universitário											0	0	0
Docente Ensino Superior Politécnico											0	0	0
Educ. Infância e Doc. do Ens. Básico e Secundário											0	0	0
Médico											0	0	0
Enfermeiro											0	0	0
Téc. Diagnóstico e Terapêutica											0	0	0
Técnico Superior de Saúde											0	0	0
Chefia Tributária											0	0	0
Pessoal de Administração Tributária											0	0	0
Pessoal Aduaneiro											0	0	0
Conservador e Notário											0	0	0
Oficial dos Registos e do Notariado											0	0	0
Oficial de Justiça											0	0	0
Forças Armadas - Oficial b)											0	0	0
Forças Armadas - Sargento b)											0	0	0
Forças Armadas - Praça b)											0	0	0
Polícia Judiciária											0	0	0
Polícia de Segurança Pública - Oficial											0	0	0
Polícia de Segurança Pública - Chefe de Polícia											0	0	0
Polícia de Segurança Pública - Agente											0	0	0
Guarda Nacional Republicana - Oficial											0	0	0
Guarda Nacional Republicana - Sargento											0	0	0
Guarda Nacional Republicana - Guarda											0	0	0
Serviço Estrangeiros Fronteiras											0	0	0
Guarda Prisional											0	0	0
Outro Pessoal de Segurança c)											0	0	0
Bombeiro											0	0	0
Polícia Municipal											0	0	0
Total	0	0	0	0	0	0	0	0	0	0	0	0	0

NOTAS:

(1) e (2) - Artigos 46º, 47º e 48º da Lei 12-A/2008;

(3) - Artigo 64º da Lei 12-A/2008;

a) Considerar os cargos abrangidos pelo Estatuto do Pessoal Dirigente (Leis nº 2/2004, de 15 de janeiro e 51/2005, de 30 e Agosto e republicado pela Lei nº 64/2011, de 22 de Dezembro);

b) Postos das carreiras militares dos três ramos das Forças Armadas (Exército, Marinha e Força Aérea);

c) Registrar outro pessoal de segurança não considerado nas carreiras ou grupos anteriores, incluindo os trabalhadores pertencentes aos corpos especiais SIS (Serviço de Informações de Segurança) e SIED (Serviço de Informações Estratégicas de Defesa);

Quadro 12: Contagem dos trabalhadores por grupo/cargo/carreira, segundo a modalidade de horário de trabalho e género

SE Células a vermelho - Totais não estão iguais aos do Quadro 1

Grupo/cargo/carreira	Rígido		Flexível		Desfasado		Jornada contínua		Trabalho por turnos		Específico		Isenção de horário		TOTAL		Total
	M	F	M	F	M	F	M	F	M	F	M	F	M	F	M	F	
Representantes do poder legislativo e de órgãos executivos															0	0	0
Dirigente superior de 1º grau a)													1		1	0	1
Dirigente superior de 2º grau a)													1		1	0	1
Dirigente Intermédio de 1º grau a)													1	5	1	5	6
Dirigente Intermédio de 2º grau a)													2		2	0	2
Dirigente Intermédio de 3º grau e seguintes a)															0	0	0
Técnico Superior			11	30			1	6						3	12	39	51
Assistente técnico, técnico de nível intermédio, pessoal administrativo			4	30			3	8						1	7	39	46
Assistente operacional, operário, auxiliar	6		2	4		1									8	5	13
Aprendizes e praticantes															0	0	0
Informático			4	18				1							4	19	23
Magistrado															0	0	0
Diplomata															0	0	0
Pessoal dos Serviços Externos do MNE - administrativo															0	0	0
Pessoal dos Serviços Externos do MNE - operacional															0	0	0
Pessoal de Inspeção															0	0	0
Pessoal de Investigação Científica															0	0	0
Docente Ensino Universitário															0	0	0
Docente Ensino Superior Politécnico															0	0	0
Educ. Infância e Doc. do Ens. Básico e Secundário															0	0	0
Médico															0	0	0
Enfermeiro															0	0	0
Téc. Diagnóstico e Terapêutica															0	0	0
Técnico Superior de Saúde															0	0	0
Chefia Tributária															0	0	0
Pessoal de Administração Tributária															0	0	0
Pessoal Aduaneiro															0	0	0
Conservador e Notário															0	0	0
Oficial dos Registos e do Notariado															0	0	0
Oficial de Justiça															0	0	0
Forças Armadas - Oficial b)															0	0	0
Forças Armadas - Sargento b)															0	0	0
Forças Armadas - Praça b)															0	0	0
Polícia Judiciária															0	0	0
Polícia de Segurança Pública - Oficial															0	0	0
Polícia de Segurança Pública - Chefe de Polícia															0	0	0
Polícia de Segurança Pública - Agente															0	0	0
Guarda Nacional Republicana - Oficial															0	0	0
Guarda Nacional Republicana - Sargento															0	0	0
Guarda Nacional Republicana - Guarda															0	0	0
Serviço Estrangeiros Fronteiras															0	0	0
Guarda Prisional															0	0	0
Outro Pessoal de Segurança c)															0	0	0
Bombeiro															0	0	0
Polícia Municipal															0	0	0
Total	6	0	21	82	0	1	4	15	0	0	0	0	5	9	36	107	143

NOTAS:

Os totais dos quadros 1, 2, 3, 4, 12, 13 e 17 devem ser iguais, por grupo/cargo/carreira e por género.

a) Considerar os cargos abrangidos pelo Estatuto do Pessoal Dirigente (Leis nº 2/2004, de 15 de Janeiro e 51/2005, de 30 e Agosto e republicado pela Lei nº 64/2011, de 22 de Dezembro);

b) Postos das carreiras militares dos três ramos das Forças Armadas (Exército, Marinha e Força Aérea);

c) Registrar outro pessoal de segurança não considerado nas carreiras ou grupos anteriores, incluindo os trabalhadores pertencentes aos corpos especiais SIS (Serviço de Informações de Segurança) e SIED (Serviço de Informações Estratégicas de Defesa);

Quadro 13: Contagem dos trabalhadores por grupo/cargo/carreira, segundo o período normal de trabalho (PNT) e género

SE Células a vermelho - Totais não estão iguais aos do Quadro 1

Grupo/cargo/carreira	Tempo completo						PNT inferior ao praticado a tempo completo										TOTAL		
							Semana de 4 dias (D.L. 325/99)		Regime especial (D.L. 324/99)		Tempo parcial ou outro regime especial (*)		Tempo parcial ou outro regime especial (*)		Tempo parcial ou outro regime especial (*)		M	F	Total
	células abertas para indicar nº horas/semana						células abertas para indicar nº horas/semana												
	35 horas		42 horas		Isenção horário		28 horas		17 h 30'		30 horas		25 horas						
M	F	M	F	M	F	M	F	M	F	M	F	M	F	M	F				
Representantes do poder legislativo e de órgãos executivos																	0	0	0
Dirigente superior de 1º grau a)					1												1	0	1
Dirigente superior de 2º grau a)					1												1	0	1
Dirigente intermédio de 1º grau a)					1	5											1	5	6
Dirigente intermédio de 2º grau a)					2												2	0	2
Dirigente intermédio de 3º grau e seguintes a)																	0	0	0
Técnico Superior	11	30				3					1	6					12	39	51
Assistente técnico, técnico de nível intermédio, pessoal administrativo	4	30				1					3	8					7	39	46
Assistente operacional, operário, auxiliar	8	4												1			8	5	13
Aprendizes e praticantes																	0	0	0
Informático	4	18										1					4	19	23
Magistrado																	0	0	0
Diplomata																	0	0	0
Pessoal dos Serviços Externos do MNE - administrativo																	0	0	0
Pessoal dos Serviços Externos do MNE - operacional																	0	0	0
Pessoal de Inspeção																	0	0	0
Pessoal de Investigação Científica																	0	0	0
Docente Ensino Universitário																	0	0	0
Docente Ensino Superior Politécnico																	0	0	0
Educ. Infância e Doc. do Ens. Básico e Secundário																	0	0	0
Médico																	0	0	0
Enfermeiro																	0	0	0
Téc. Diagnóstico e Terapêutica																	0	0	0
Técnico Superior de Saúde																	0	0	0
Chefia Tributária																	0	0	0
Pessoal de Administração Tributária																	0	0	0
Pessoal Aduaneiro																	0	0	0
Conservador e Notário																	0	0	0
Oficial dos Registos e do Notariado																	0	0	0
Oficial de Justiça																	0	0	0
Forças Armadas - Oficial b)																	0	0	0
Forças Armadas - Sargento b)																	0	0	0
Forças Armadas - Praça b)																	0	0	0
Polícia Judiciária																	0	0	0
Polícia de Segurança Pública - Oficial																	0	0	0
Polícia de Segurança Pública - Chefe de Polícia																	0	0	0
Polícia de Segurança Pública - Agente																	0	0	0
Guarda Nacional Republicana - Oficial																	0	0	0
Guarda Nacional Republicana - Sargento																	0	0	0
Guarda Nacional Republicana - Guarda																	0	0	0
Serviço Estrangeiros Fronteiras																	0	0	0
Guarda Prisional																	0	0	0
Outro Pessoal de Segurança c)																	0	0	0
Bombeiro																	0	0	0
Polícia Municipal																	0	0	0
Total	27	82	0	0	5	9	0	0	0	0	4	15	0	1	0	0	36	107	143

NOTAS:

Os totais dos quadros 1, 2, 3, 4, 12, 13 e 17 devem ser iguais, por grupo/cargo/carreira e por género.

Indique para cada um dos horários de trabalho semanal, assinalados ou a assinalar, o número de trabalhadores que o praticam;

PNT - Número de horas de trabalho semanal em vigor no serviço, fixado ou autorizado por lei. No mesmo serviço pode haver diferentes períodos normais de trabalho;

(*) - Trabalho a tempo parcial (art.º 142º da Lei nº 59/2008) ou regime especial (art.º 12º do DL nº 259/98); indicar o número de horas de trabalho semanais, se inferior ao praticado a tempo completo;

Quando existirem mais do que 3 horários a tempo parcial (incompletos) deve optar por estabelecer escalões em cada uma das células abertas de modo a contemplar todos os horários incompletos.

a) Considerar os cargos abrangidos pelo Estatuto do Pessoal Dirigente (Leis nº 2/2004, de 15 de Janeiro e 51/2005, de 30 de Agosto e republicado pela Lei nº 64/2011, de 22 de Dezembro);

b) Postos das carreiras militares dos três ramos das Forças Armadas (Exército, Marinha e Força Aérea);

c) Registrar outro pessoal de segurança não considerado nas carreiras ou grupos anteriores, incluindo os trabalhadores pertencentes aos corpos especiais SIS (Serviço de Informações de Segurança) e SIED (Serviço de Informações Estratégicas de Defesa);

Quadro 14: Contagem das horas de trabalho extraordinário, por grupo/cargo/carreira, segundo a modalidade de prestação do trabalho e género

Grupo/cargo/carreira/ Modalidade de prestação do trabalho extraordinário	Trabalho extraordinário diurno		Trabalho extraordinário nocturno		Trabalho em dias de descanso semanal obrigatório		Trabalho em dias de descanso semanal complementar		Trabalho em dias feriados		TOTAL		TOTAL	
	M	F	M	F	M	F	M	F	M	F	M	F		
Representantes do poder legislativo e de órgãos executivos												0:00	0:00	0:00
Dirigente superior de 1º grau a)												0:00	0:00	0:00
Dirigente superior de 2º grau a)												0:00	0:00	0:00
Dirigente intermédio de 1º grau a)												0:00	0:00	0:00
Dirigente intermédio de 2º grau a)												0:00	0:00	0:00
Dirigente intermédio de 3º grau e seguintes a)												0:00	0:00	0:00
Técnico Superior												0:00	0:00	0:00
Assistente técnico, técnico de nível intermédio, pessoal administrativo												0:00	0:00	0:00
Assistente operacional, operário, auxiliar	787:00									3:00		790:00	0:00	790:00
Aprendizes e praticantes												0:00	0:00	0:00
Informático												0:00	0:00	0:00
Magistrado												0:00	0:00	0:00
Diplomata												0:00	0:00	0:00
Pessoal dos Serviços Externos do MNE - administrativo												0:00	0:00	0:00
Pessoal dos Serviços Externos do MNE - operacional												0:00	0:00	0:00
Pessoal de Inspeção												0:00	0:00	0:00
Pessoal de Investigação Científica												0:00	0:00	0:00
Docente Ensino Universitário												0:00	0:00	0:00
Docente Ensino Superior Politécnico												0:00	0:00	0:00
Educ. Infância e Doc. do Ens. Básico e Secundário												0:00	0:00	0:00
Médico												0:00	0:00	0:00
Enfermeiro												0:00	0:00	0:00
Téc. Diagnóstico e Terapêutica												0:00	0:00	0:00
Técnico Superior de Saúde												0:00	0:00	0:00
Chefia Tributária												0:00	0:00	0:00
Pessoal de Administração Tributária												0:00	0:00	0:00
Pessoal Aduaneiro												0:00	0:00	0:00
Conservador e Notário												0:00	0:00	0:00
Oficial dos Registos e do Notariado												0:00	0:00	0:00
Oficial de Justiça												0:00	0:00	0:00
Forças Armadas - Oficial b)												0:00	0:00	0:00
Forças Armadas - Sargento b)												0:00	0:00	0:00
Forças Armadas - Praça b)												0:00	0:00	0:00
Polícia Judiciária												0:00	0:00	0:00
Polícia de Segurança Pública - Oficial												0:00	0:00	0:00
Polícia de Segurança Pública - Chefe de Polícia												0:00	0:00	0:00
Polícia de Segurança Pública - Agente												0:00	0:00	0:00
Guarda Nacional Republicana - Oficial												0:00	0:00	0:00
Guarda Nacional Republicana - Sargento												0:00	0:00	0:00
Guarda Nacional Republicana - Guarda												0:00	0:00	0:00
Serviço Estrangeiros Fronteiras												0:00	0:00	0:00
Guarda Prisional												0:00	0:00	0:00
Outro Pessoal de Segurança c)												0:00	0:00	0:00
Bombeiro												0:00	0:00	0:00
Polícia Municipal												0:00	0:00	0:00
Total	787:00	0:00	0:00	0:00	0:00	0:00	0:00	0:00	0:00	3:00	0:00	790:00	0:00	790:00

NOTAS:

Considerar o total de horas suplementares/extraordinárias efectuadas pelos trabalhadores do serviço entre 1 de janeiro e 31 de dezembro, nas situações identificadas;

O trabalho extraordinário diurno e nocturno só contempla o trabalho extraordinário efectuado em dias normais de trabalho (primeiras 2 colunas).

As 3 colunas seguintes são específicas para o trabalho extraordinário em dias de descanso semanal obrigatório, complementar e feriados.

a) Considerar os cargos abrangidos pelo Estatuto do Pessoal Dirigente (Leis nº 2/2004, de 15 de janeiro e 51/2005, de 30 e Agosto e republicado pela Lei nº 64/2011, de 22 de Dezembro);

b) Postos das carreiras militares dos três ramos das Forças Armadas (Exército, Marinha e Força Aérea);

c) Registar outro pessoal de segurança não considerado nas carreiras ou grupos anteriores, incluindo os trabalhadores pertencentes aos corpos especiais SIS (Serviço de Informações de Segurança) e SIED (Serviço de Informações Estratégicas de Defesa);

Quadro 14.1: Contagem das horas de trabalho nocturno, normal e extraordinário, por grupo/cargo/carreira, segundo o género

Grupo/cargo/carreira/ Horas de trabalho nocturno	Trabalho nocturno normal		Trabalho nocturno extraordinário		TOTAL		TOTAL
	M	F	M	F	M	F	
Representantes do poder legislativo e de órgãos executivos					0:00	0:00	0:00
Dirigente superior de 1º grau a)					0:00	0:00	0:00
Dirigente superior de 2º grau a)					0:00	0:00	0:00
Dirigente intermédio de 1º grau a)					0:00	0:00	0:00
Dirigente intermédio de 2º grau a)					0:00	0:00	0:00
Dirigente intermédio de 3º grau e seguintes a)					0:00	0:00	0:00
Técnico Superior					0:00	0:00	0:00
Assistente técnico, técnico de nível intermédio, pessoal administrativo					0:00	0:00	0:00
Assistente operacional, operário, auxiliar					0:00	0:00	0:00
Aprendizes e praticantes					0:00	0:00	0:00
Informático					0:00	0:00	0:00
Magistrado					0:00	0:00	0:00
Diplomata					0:00	0:00	0:00
Pessoal dos Serviços Externos do MNE - administrativo					0:00	0:00	0:00
Pessoal dos Serviços Externos do MNE - operacional					0:00	0:00	0:00
Pessoal de Inspeção					0:00	0:00	0:00
Pessoal de Investigação Científica					0:00	0:00	0:00
Docente Ensino Universitário					0:00	0:00	0:00
Docente Ensino Superior Politécnico					0:00	0:00	0:00
Educ. Infância e Doc. do Ens. Básico e Secundário					0:00	0:00	0:00
Médico					0:00	0:00	0:00
Enfermeiro					0:00	0:00	0:00
Téc. Diagnóstico e Terapêutica					0:00	0:00	0:00
Técnico Superior de Saúde					0:00	0:00	0:00
Chefia Tributária					0:00	0:00	0:00
Pessoal de Administração Tributária					0:00	0:00	0:00
Pessoal Aduaneiro					0:00	0:00	0:00
Conservador e Notário					0:00	0:00	0:00
Oficial dos Registos e do Notariado					0:00	0:00	0:00
Oficial de Justiça					0:00	0:00	0:00
Forças Armadas - Oficial b)					0:00	0:00	0:00
Forças Armadas - Sargento b)					0:00	0:00	0:00
Forças Armadas - Praça b)					0:00	0:00	0:00
Polícia Judiciária					0:00	0:00	0:00
Polícia de Segurança Pública - Oficial					0:00	0:00	0:00
Polícia de Segurança Pública - Chefe de Polícia					0:00	0:00	0:00
Polícia de Segurança Pública - Agente					0:00	0:00	0:00
Guarda Nacional Republicana - Oficial					0:00	0:00	0:00
Guarda Nacional Republicana - Sargento					0:00	0:00	0:00
Guarda Nacional Republicana - Guarda					0:00	0:00	0:00
Serviço Estrangeiros Fronteiras					0:00	0:00	0:00
Guarda Prisional					0:00	0:00	0:00
Outro Pessoal de Segurança c)					0:00	0:00	0:00
Bombeiro					0:00	0:00	0:00
Polícia Municipal					0:00	0:00	0:00
Total	0:00	0:00	0:00	0:00	0:00	0:00	0:00

NOTAS:

Considerar o total de horas efectuadas pelos trabalhadores do serviço entre 1 de janeiro e 31 de dezembro, nas situações identificadas; Este quadro refere-se apenas a trabalho nocturno. Para o preenchimento da coluna "trabalho nocturno extraordinário" neste quadro deve-se considerar o trabalho extraordinário efectuado em dias normais e em dias de descanso semanal obrigatório, complementar e feriados.

a) Considerar os cargos abrangidos pelo Estatuto do Pessoal Dirigente (Leis nº 2/2004, de 15 de janeiro e 51/2005, de 30 e Agosto e republicado pela Lei nº 64/2011, de 22 de Dezembro);

b) Postos das carreiras militares dos três ramos das Forças Armadas (Exército, Marinha e Força Aérea);

c) Registrar outro pessoal de segurança não considerado nas carreira ou grupos anteriores, incluindo os trabalhadores pertencentes aos corpos especiais SIS (Serviço de Informações de Segurança) e SIED (Serviço de Informações Estratégicas de Defesa);

Quadro 15: Contagem dos dias de ausências ao trabalho durante o ano, por grupo/cargo/carreira, segundo o motivo de ausência e género

Grupo/cargo/carreira/ Motivos de ausência	Casamento		Proteção na parentalidade		Falecimento de familiar		Doença		Por acidente em serviço ou doença profissional		Assistência a familiares		Trabalhador-estudante		Por conta do período de ferias		Com perda de vencimento		Cumprimento de pena disciplinar		Greve		Injustificadas		Outros		Total		TOTAL		
	M	F	M	F	M	F	M	F	M	F	M	F	M	F	M	F	M	F	M	F	M	F	M	F	M	F	M	F			
Representantes do poder legislativo e de órgãos executivos																												0,0	0,0	0,0	
Dirigente superior de 1º grau a)																												0,0	0,0	0,0	
Dirigente superior de 2º grau a)																												0,0	0,0	0,0	
Dirigente intermédio de 1º grau a)																												0,0	0,0	0,0	
Dirigente intermédio de 2º grau a)				20,0																								20,0	0,0	20,0	
Dirigente intermédio de 3º grau e seguintes a)																												0,0	0,0	0,0	
Técnico Superior			143,0	521,0		2,0	52,0	59,0				21,0	6,0			21,0						3,0	13,0				204,0	637,0	841,0		
Assistente técnico, técnico de nível intermédio, pessoal administrativo					11,0	4,0	87,0	1.560,0		31,0		29,0			6,0	94,0						1,0	1,0				105,0	1.719,0	1.824,0		
Assistente operacional, operário, auxiliar							942,0	27,0							11,0	2,0												953,0	29,0	982,0	
Aprendizes e praticantes																												0,0	0,0	0,0	
Informático						6,0	95,0	428,0							17,0	29,0							1,0					112,0	464,0	576,0	
Magistrado																												0,0	0,0	0,0	
Diplomata																												0,0	0,0	0,0	
Pessoal dos Serviços Externos do MNE - administrativo																												0,0	0,0	0,0	
Pessoal dos Serviços Externos do MNE - operacional																												0,0	0,0	0,0	
Pessoal de Inspeção																												0,0	0,0	0,0	
Pessoal de Investigação Científica																												0,0	0,0	0,0	
Docente Ensino Universitário																												0,0	0,0	0,0	
Docente Ensino Superior Politécnico																												0,0	0,0	0,0	
Educ. Infância e Doc. do Ens. Básico e Secundário																												0,0	0,0	0,0	
Médico																												0,0	0,0	0,0	
Enfermeiro																												0,0	0,0	0,0	
Téc. Diagnóstico e Terapêutica																												0,0	0,0	0,0	
Técnico Superior de Saúde																												0,0	0,0	0,0	
Chefia Tributária																												0,0	0,0	0,0	
Pessoal de Administração Tributária																												0,0	0,0	0,0	
Pessoal Aduaneiro																												0,0	0,0	0,0	
Conservador e Notário																												0,0	0,0	0,0	
Oficial dos Registos e do Notariado																												0,0	0,0	0,0	
Oficial de Justiça																												0,0	0,0	0,0	
Forças Armadas - Oficial b)																												0,0	0,0	0,0	
Forças Armadas - Sargento b)																												0,0	0,0	0,0	
Forças Armadas - Praça b)																												0,0	0,0	0,0	
Polícia Judiciária																												0,0	0,0	0,0	
Polícia de Segurança Pública - Oficial																												0,0	0,0	0,0	
Polícia de Segurança Pública - Chefe de Polícia																												0,0	0,0	0,0	
Polícia de Segurança Pública - Agente																												0,0	0,0	0,0	
Guarda Nacional Republicana - Oficial																												0,0	0,0	0,0	
Guarda Nacional Republicana - Sargento																												0,0	0,0	0,0	
Guarda Nacional Republicana - Guarda																												0,0	0,0	0,0	
Serviço Estrangeiros Fronteiras																												0,0	0,0	0,0	
Guarda Prisional																												0,0	0,0	0,0	
Outro Pessoal de Segurança c)																												0,0	0,0	0,0	
Bombeiro																												0,0	0,0	0,0	
Polícia Municipal																												0,0	0,0	0,0	
Total	0,0	0,0	163,0	521,0	11,0	12,0	1.176,0	2.074,0	0,0	31,0	0,0	50,0	6,0	0,0	34,0	146,0	0,0	0,0	0,0	0,0	0,0	0,0	4,0	15,0	0,0	0,0	0,0	0,0	1.394,0	2.849,0	4.243,0

NOTAS:

Considerar o total de dias completos de ausência;

a) Considerar os cargos abrangidos pelo Estatuto do Pessoal Dirigente (Leis nº 2/2004, de 15 de janeiro e 51/2005, de 30 e Agosto e republicado pela Lei nº 64/2011, de 22 de Dezembro);

b) Postos das carreiras militares dos três ramos das Forças Armadas (Exército, Marinha e Força Aérea);

c) Registrar outro pessoal de segurança não considerado nas carreiras ou grupos anteriores, incluindo os trabalhadores pertencentes aos corpos especiais SIS (Serviço de Informações de Segurança) e SIED (Serviço de Informações Estratégicas de Defesa);

Quadro 16 : Contagem dos trabalhadores em greve, por escalão de PNT e tempo de paralisação

Identificação da greve			
Data	Âmbito (escolher da lista em baixo)		Motivo(s) da greve
23-03-2012	Adm.Pública-Geral		Este campo contém uma lista para o(s) motivo(s) da greve. Deve ser escolhido na lista definida pelo menos 1 motivo por greve. 604_OUTRAS REIVINDICAÇÕES NÃO ESPECIFICADAS
PNT*	Nº de trabalhadores em greve	Duração da paralisação (em hh/mm)	
35 horas	2	7:00	
42 horas			
Semana 4 dias (D.L. 325/99)			
Regime especial (D.L. 324/99)			
Outros			
Total	2	7:00	

Substituir dd-mm-aaaa pelo dia, mês e ano respectivo da greve

* Período Normal de Trabalho

[Clicar em cima das células a amarelo na seta à direita para escolher o item correspondente da lista de valores disponível](#)

Identificação da greve			
Data	Âmbito (escolher da lista em baixo)		Motivo(s) da greve
14-11-2012	Greve Geral		Este campo contém uma lista para o(s) motivo(s) da greve. Deve ser escolhido na lista definida pelo menos 1 motivo por greve. 604_OUTRAS REIVINDICAÇÕES NÃO ESPECIFICADAS
PNT*	Nº de trabalhadores em greve	Duração da paralisação (em hh/mm)	
35 horas	17	7:00	
42 horas			
Semana 4 dias (D.L. 325/99)			
Regime especial (D.L. 324/99)			
Outros			
Total	17	7:00	

Substituir dd-mm-aaaa pelo dia, mês e ano respectivo da greve

* Período Normal de Trabalho

[Clicar em cima das células a amarelo na seta à direita para escolher o item correspondente da lista de valores disponível](#)

Identificação da greve			
Data	Âmbito (escolher da lista em baixo)		Motivo(s) da greve
dd-mm-aaaa			Este campo contém uma lista para o(s) motivo(s) da greve. Deve ser escolhido na lista definida pelo menos 1 motivo por greve.
PNT*	Nº de trabalhadores em greve	Duração da paralisação (em hh/mm)	
35 horas			
42 horas			
Semana 4 dias (D.L. 325/99)			
Regime especial (D.L. 324/99)			
Outros			
Total	0	0:00	

Substituir dd-mm-aaaa pelo dia, mês e ano respectivo da greve

* Período Normal de Trabalho

[Clicar em cima das células a amarelo na seta à direita para escolher o item correspondente da lista de valores disponível](#)

Identificação da greve			
Data	Âmbito (escolher da lista em baixo)		Motivo(s) da greve
dd-mm-aaaa			Este campo contém uma lista para o(s) motivo(s) da greve. Deve ser escolhido na lista definida pelo menos 1 motivo por greve.
PNT*	Nº de trabalhadores em greve	Duração da paralisação (em hh/mm)	
35 horas			
42 horas			
Semana 4 dias (D.L. 325/99)			
Regime especial (D.L. 324/99)			
Outros			
Total	0	0:00	

Substituir dd-mm-aaaa pelo dia, mês e ano respectivo da greve

* Período Normal de Trabalho

[Clicar em cima das células a amarelo na seta à direita para escolher o item correspondente da lista de valores disponível](#)

Identificação da greve			
Data	Âmbito (escolher da lista em baixo)		Motivo(s) da greve
dd-mm-aaaa			Este campo contém uma lista para o(s) motivo(s) da greve. Deve ser escolhido na lista definida pelo menos 1 motivo por greve.
PNT*	Nº de trabalhadores em greve	Duração da paralisação (em hh/mm)	
35 horas			
42 horas			
Semana 4 dias (D.L. 325/99)			
Regime especial (D.L. 324/99)			
Outros			
Total	0	0:00	

Substituir dd-mm-aaaa pelo dia, mês e ano respectivo da greve

* Período Normal de Trabalho

[Clicar em cima das células a amarelo na seta à direita para escolher o item correspondente da lista de valores disponível](#)

Quadro 17: Estrutura remuneratória, por género

A - Remunerações mensais ilíquidas (brutas)

Mês de referência: Dezembro

(Indicar o N° de trabalhadores de acordo com a respectiva posição remuneratória, independentemente de terem ou não recebido a remuneração ou outros abonos no mês de Dezembro)

Género / Escalão de remunerações	Número de trabalhadores		
	Masculino	Feminino	Total
Até 500 €			0
501-1000 €	13	28	41
1001-1250 €	4	30	34
1251-1500 €	2	11	13
1501-1750 €	6	13	19
1751-2000€			0
2001-2250 €	2	9	11
2251-2500 €	6	10	16
2501-2750 €	1	5	6
2751-3000 €	1	1	2
3001-3250 €			0
3251-3500 €	1		1
3501-3750 €			0
3751-4000 €			0
4001-4250 €			0
4251-4500 €			0
4501-4750 €			0
4751-5000 €			0
5001-5250 €			0
5251-5500 €			0
5501-5750 €			0
5751-6000 €			0
Mais de 6000 €			0
Total	36	107	143

NOTAS:

- Deve indicar o número de trabalhadores em cada escalão por género;
- O total do quadro 17 deve ser igual ao total dos quadros 1, 2, 3, 4, 12 e 13, por género
- Remunerações mensais ilíquidas (brutas): Considerar remuneração mensal base ilíquida mais suplementos regulares e/ou adicionais/diferenciais remuneratórios de natureza permanente.
- Não incluir prestações sociais, subsídio de refeição e outros benefícios sociais;

B - Remunerações máximas e mínimas

Período de referência: mês de Dezembro

Remuneração (€)	Euros	
	Masculino	Feminino
Mínima (€)	549,25 €	583,58 €
Máxima (€)	2.657,93 €	2.946,12 €

NOTA:

Na remuneração deve incluir o valor (euros) das remunerações, mínima e máxima.

Quadro 18: Total dos encargos com pessoal durante o ano

Encargos com pessoal	Valor (Euros)
Remuneração base (*)	2.571.760,00 €
Suplementos remuneratórios	66.604,00 €
Prémios de desempenho	0,00 €
Prestações sociais	136.399,00 €
Benefícios sociais	0,00 €
Outros encargos com pessoal	
Total	2.774.763,00 €

Nota:

(*) - incluindo o subsídio de férias e o subsídio de Natal.

Quadro 18.1: Suplementos remuneratórios

Suplementos remuneratórios	Valor (Euros)
Trabalho extraordinário (diurno e nocturno)	2.768,00 €
Trabalho normal nocturno	
Trabalho em dias de descanso semanal, complementar e feriados (*)	5.219,00 €
Disponibilidade permanente	
Outros regimes especiais de prestação de trabalho	
Risco, penosidade e insalubridade	
Fixação na periferia	
Trabalho por turnos	
Abono para falhas	
Participação em reuniões	
Ajudas de custo	12.770,00 €
Representação	44.441,00 €
Secretariado	1.406,00 €
Outros suplementos remuneratórios	
Total	66.604,00 €

Nota:

(*) - se não incluído em trabalho extraordinário (diurno e nocturno).

Quadro 18.2: Encargos com prestações sociais

Prestações sociais	Valor (Euros)
Subsídios no âmbito da protecção da parentalidade (maternidade, paternidade e adopção)	
Abono de família	4.994,00 €
Subsídio de educação especial	
Subsídio mensal vitalício	
Subsídio para assistência de 3ª pessoa	
Subsídio de funeral	
Subsídio por morte	
Acidente de trabalho e doença profissional	
Subsídio de desemprego	
Subsídio de refeição	131.405,00 €
Outras prestações sociais	
Total	136.399,00 €

Quadro 18.3: Encargos com benefícios sociais

Benefícios de apoio social	Valor (Euros)
Grupos desportivos/casa do pessoal	
Refeitórios	
Subsídio de frequência de creche e de educação pré-escolar	
Colónias de férias	
Subsídio de estudos	
Apoio socio-económico	
Outros benefícios sociais	
Total	0,00 €

Quadro 19: Número de acidentes de trabalho e de dias de trabalho perdidos com baixa, por gênero

Acidentes de trabalho		No local de trabalho						In itinere					
		Total	Inferior a 1 dia (sem dar lugar a baixa)	1 a 3 dias de baixa	4 a 30 dias de baixa	Superior a 30 dias de baixa	Mortal	Total	Inferior a 1 dia (sem dar lugar a baixa)	1 a 3 dias de baixa	4 a 30 dias de baixa	Superior a 30 dias de baixa	Mortal
Nº total de acidentes de trabalho (AT) ocorridos no ano de referência	M	0						0					
	F	0						2				2	
Nº de acidentes de trabalho (AT) <u>com baixa</u> ocorridos no ano de referência	M	0						0					
	F	0						2				2	
Nº de dias de trabalho perdidos por acidentes ocorridos no ano	M	0						0					
	F	0						76				76	
Nº de dias de trabalho perdidos por acidentes ocorridos em anos anteriores	M	75				75		0					
	F	65				65		0					

Notas:

Considerar os acidentes de trabalho registados num auto de notícia.

O "Nº total de acidentes" refere-se ao total de ocorrências, com baixa, sem baixa e mortais. O "Nº de acidentes com baixa" exclui os mortais. Excluir os acidentes mortais no cálculo dos dias de trabalho perdidos na sequência de acidentes de trabalho.

Quadro 20: Número de casos de incapacidade declarados durante o ano, relativamente aos trabalhadores vítimas de acidente de trabalho

Casos de incapacidade	Nº de casos
Casos de incapacidade permanente:	0
- absoluta	
- parcial	
- absoluta para o trabalho habitual	
Casos de incapacidade temporária e absoluta	
Casos de incapacidade temporária e parcial	
Total	0

Quadro 21: Número de situações participadas e confirmadas de doença profissional e de dias de trabalho perdidos

Doenças profissionais		Nº de casos	Nº de dias de ausência
Código(*)	Designação		

Nota:

(*) - Conforme lista constante do DR nº 6/2001, de 3 de Maio, actualizado pelo DR nº 76/2007, de 17 de Julho.

Quadro 22: Número e encargos das actividades de medicina no trabalho ocorridas durante o ano

Actividades de medicina no trabalho	Número	Valor (Euros)
Total dos exames médicos efectuados:	0	0,00 €
Exames de admissão		
Exames periódicos		
Exames ocasionais e complementares		
Exames de cessação de funções		
Despesas com a medicina no trabalho		
Visitas aos postos de trabalho		

Nota:

Incluir nas despesas com medicina no trabalho as relativas a medicamentos e vencimentos de pessoal afecto.

Quadro 23: Número de intervenções das comissões de segurança e saúde no trabalho ocorridas durante o ano, por tipo

Segurança e saúde no trabalho Intervenções das comissões	Número
Reuniões da Comissão	2
Visitas aos locais de trabalho	
Outras	

Quadro 24: Número de trabalhadores sujeitos a acções de reintegração profissional em resultado de acidentes de trabalho ou doença profissional

Segurança e saúde no trabalho Acções de reintegração profissional	Número
Alteração das funções exercidas	
Formação profissional	
Formação profissional	
Formação profissional	
Formação profissional	

Nota:

Artigo 23º do Decreto-Lei nº 503/99, de 20 de Novembro, alterado pelo Decreto-Lei nº 50-C/2007, de 6 de Março e pela Lei nº 64-A/2008, de 31 de Dezembro.

Quadro 25: Número de acções de formação e sensibilização em matéria de segurança e saúde no trabalho

Segurança e saúde no trabalho Acções de formação	Número
Acções realizadas durante o ano	
Trabalhadores abrangidos pelas acções realizadas	

Quadro 26: Custos com a prevenção de acidentes e doenças profissionais

Segurança e saúde no trabalho Custos	Valor (Euros)
Encargos de estrutura de medicina e segurança no trabalho (a)	
Equipamento de protecção (b)	
Formação em prevenção de riscos (c)	
Outros custos com a prevenção de acidentes e doenças profissionais (d)	

Nota:

(a) Encargos na organização dos serviços de segurança e saúde no trabalho e encargos na organização / modificação dos espaços de trabalho

(b) Encargos na aquisição de bens ou equipamentos

(c) Encargos na formação, informação e consulta

(d) Inclui os custos com a identificação, avaliação e controlo dos factores de risco.

QUADRO 27: Contagem relativa a participações em acções de formação profissional durante o ano, por tipo de acção, segundo a duração

Tipo de acção/duração	Menos de 30 horas	De 30 a 59 horas	de 60 a 119 horas	120 horas ou mais	Total
Internas	76				76
Externas	31	1		2	34
Total	107	1	0	2	110

Notas:

Relativamente às acções de formação profissional realizadas durante o ano e em que tenham participado os efectivos do serviço, considerar como:

- acção interna, organizada pela entidade;
- acção externa, organizada por outras entidades;

- N.º de participações = n.º trabalhadores na acção 1 + n.º trabalhadores na acção 2 +...+ n.º trabalhadores na acção n (exemplo: se o mesmo trabalhador participou em 2 acções diferentes ou iguais com datas diferentes, conta como 2 participações);

QUADRO 28: Contagem relativa a participações em acções de formação durante o ano, por grupo/cargo/carreira, segundo o tipo de acção

Grupo/cargo/carreira/ N.º de participações e de participantes	Acções Internas	Acções externas	TOTAL	
	N.º de participações	N.º de participações	N.º de participações (*)	N.º de participantes (**)
Representantes do poder legislativo e de órgãos executivos			0	
Dirigente superior de 1.º grau a)			0	
Dirigente superior de 2.º grau a)			0	
Dirigente Intermédio de 1.º grau a)	1	6	7	3
Dirigente Intermédio de 2.º grau a)		3	3	2
Dirigente Intermédio de 3.º grau e seguintes a)			0	
Técnico Superior	24	12	36	28
Assistente técnico, técnico de nível intermédio, pessoal administrativo	31	8	39	26
Assistente operacional, operário, auxiliar	2		2	2
Aprendizes e praticantes			0	
Informático	18	5	23	15
Magistrado			0	
Diplomata			0	
Pessoal dos Serviços Externos do MNE - administrativo			0	
Pessoal dos Serviços Externos do MNE - operacional			0	
Pessoal de Inspeção			0	
Pessoal de Investigação Científica			0	
Docente Ensino Universitário			0	
Docente Ensino Superior Politécnico			0	
Educ. Infância e Doc. do Ens. Básico e Secundário			0	
Médico			0	
Enfermeiro			0	
Téc. Diagnóstico e Terapêutica			0	
Técnico Superior de Saúde			0	
Chefia Tributária			0	
Pessoal de Administração Tributária			0	
Pessoal Aduaneiro			0	
Conservador e Notário			0	
Oficial dos Registos e do Notariado			0	
Oficial de Justiça			0	
Forças Armadas - Oficial b)			0	
Forças Armadas - Sargento b)			0	
Forças Armadas - Praça b)			0	
Polícia Judiciária			0	
Polícia de Segurança Pública - Oficial			0	
Polícia de Segurança Pública - Chefe de Polícia			0	
Polícia de Segurança Pública - Agente			0	
Guarda Nacional Republicana - Oficial			0	
Guarda Nacional Republicana - Sargento			0	
Guarda Nacional Republicana - Guarda			0	
Serviço Estrangeiros Fronteiras			0	
Guarda Prisional			0	
Outro Pessoal de Segurança c)			0	
Bombeiro			0	
Polícia Municipal			0	
Total	76	34	110	76

Total de serviços por grupo dos arts. 1.º, 2.º

Notas:

(*) - N.º de participações = n.º trabalhadores

(**) - Considerar o total de trabalhadores

a) Considerar os cargos abrangidos pelo Estatuto do Pessoal Dirigente (Leis nº 2/2004, de 15 de janeiro e 51/2005, de 30 e agosto e republicado pela Lei nº 64/2011, de 22 de dezembro);

b) Postos das carreiras militares dos três ramos das Forças Armadas (Exército, Marinha e Força Aérea);

QUADRO 29: Contagem das horas dispendidas em formação durante o ano, por grupo/cargo/carreira, segundo o tipo de acção

Grupo/cargo/carreira/ dispendidas	Horas	Horas dispendidas em acções internas	Horas dispendidas em acções externas	Total de horas em acções de formação
Representantes do poder legislativo e de órgãos executivos				0:00
Dirigente superior de 1º grau a)				0:00
Dirigente superior de 2º grau a)				0:00
Dirigente Intermédio de 1º grau a)		1:00	49:30	50:30
Dirigente Intermédio de 2º grau a)			374:00	374:00
Dirigente Intermédio de 3º grau e seguintes a)				0:00
Técnico Superior		48:00	116:00	164:00
Assistente técnico, técnico de nível Intermédio, pessoal administrativo		47:00	137:00	184:00
Assistente operacional, operário, auxiliar		2:00		2:00
Aprendizes e praticantes				0:00
Informático		32:00	71:00	103:00
Magistrado				0:00
Diplomata				0:00
Pessoal dos Serviços Externos do MNE - administrativo				0:00
Pessoal dos Serviços Externos do MNE - operacional				0:00
Pessoal de Inspeção				0:00
Pessoal de Investigação Científica				0:00
Docente Ensino Universitário				0:00
Docente Ensino Superior Politécnico				0:00
Educ. Infância e Doc. do Ens. Básico e Secundário				0:00
Médico				0:00
Enfermeiro				0:00
Téc. Diagnóstico e Terapêutica				0:00
Técnico Superior de Saúde				0:00
Chefia Tributária				0:00
Pessoal de Administração Tributária				0:00
Pessoal Aduaneiro				0:00
Conservador e Notário				0:00
Oficial dos Registos e do Notariado				0:00
Oficial de Justiça				0:00
Forças Armadas - Oficial b)				0:00
Forças Armadas - Sargento b)				0:00
Forças Armadas - Praça b)				0:00
Polícia Judiciária				0:00
Polícia de Segurança Pública - Oficial				0:00
Polícia de Segurança Pública - Chefe de Polícia				0:00
Polícia de Segurança Pública - Agente				0:00
Guarda Nacional Republicana - Oficial				0:00
Guarda Nacional Republicana - Sargento				0:00
Guarda Nacional Republicana - Guarda				0:00
Serviço Estrangeiros Fronteiras				0:00
Guarda Prisional				0:00
Outro Pessoal de Segurança c)				0:00
Bombeiro				0:00
Polícia Municipal				0:00

Notas:

Considerar as horas dispendidas por todos os efectivos do serviço em cada um dos tipos de acções de formação realizadas durante o ano;

a) Considerar os cargos abrangidos pelo Estatuto do Pessoal Dirigente (Leis nº 2/2004, de 15 de Janeiro e 51/2005, de 30 de Agosto e republicado pela Lei nº 64/2011, de 22 de Dezembro);

b) Postos das carreiras militares dos três ramos das Forças Armadas (Exército, Marinha e Força Aérea);

c) Registrar outro pessoal de segurança não considerado nas carreiras ou grupos anteriores, incluindo os trabalhadores pertencentes aos corpos especiais SIS (Serviço de Informações de Segurança) e SIED (Serviço de Informações Estratégicas de Defesa);

QUADRO 30: Despesas anuais com formação

Tipo de acção/valor	Valor (Euros)
Despesa com acções internas	
Despesa com acções externas	9.049,00 €
Total	9.049,00 €

Notas:

Considerar as despesas efectuadas durante ano em actividades de formação e suportadas pelo orçamento da entidade.

Quadro 31: Relações profissionais

Relações profissionais	Número
Trabalhadores sindicalizados	10
Elementos pertencentes a comissões de trabalhadores	
Total de votantes para comissões de trabalhadores	

Quadro 32: Disciplina

Disciplina	Número
Processos transitados do ano anterior	
Processos instaurados durante o ano	
Processos transitados para o ano seguinte	
Processos decididos - total:	0
* Arquivados	
* Repreensão escrita	
* Multa	
* Suspensão	
* Demissão (1)	
* Despedimento por facto imputável ao trabalhador (2)	
* Cessação da comissão de serviço	

Notas:

(1) - para trabalhadores Nomeados

(2) - para trabalhadores em Contratos de Trabalho em Funções Públicas